



BILBAO 24

FINAL

San Mames Estadioa

2024ko maiatzak 25, 18:00

B

Ongi etorri Bilbao Bizkaia

**EUSKADI
BASQUE COUNTRY**

Bilbo, Bizkaiko lurralde historikoko hiriburua eta **Euskadin** biztanle gehien dituen hiria, hiri-eraldaketaren adibide garbia da, bere nortasun-ezaugarriei eusten jakin baitu kontraste bakarreko hiri berezi gisa kokatzeko.

San Mames, Athletic Club-en egoitza, emakumezkoen futbolaren epizentro bilakatuko da maiatzaren 25ean, Bilbon ospatuko den lehenengo emakumezkoen UEFA txapeldunen ligako finala jokatu baita bertan, baita Euskal Herrian **publikoarekin** jokatzen den lehenengoa ere.

Euskal erakundeek norgehiagoka hau goimailako partida bat baino gehiago izango dela sinesten dute; Europa mailako final hori emakumeek futbolearen eta kirolearen duten ikusgarritasunaren ospakizun publiko bilakatuko baita.

Euskal Herrian, emakumezkoen futbola hainbat hamarkadatan garatu dute kirol honen aitortzaren alde borrokatu duten emakume aitzindariak. Gaur egun, emakumezkoen futbol klubuen sarea zabala da lurralde osoan, eta horrek etorkizun itxaropentsua iragartzen die hurrengo belaunaldiei.

Etorkizun horrek ateak irekitzen dizkio estadio ospetsuenetan jokatzeko **ametsa** duten neska askori, konplexurik gabe amesteko aukerak dituzten horiei: neska ausartak, ilusioz beteak, harro eta ahaldunak, txapeldunen ligako finala jokatu dutenak.

Estadioa **energiaraz, grinaz, emozioz eta errekonozimenduz** beteta egongo da, eta ziur gaude mundua harro sentituko dela San Mamesen gertatzen denarekin. Maiatzaren 25ean UEFAko Emakumezkoen Txapeldunen Liga baino askoz gehiago dago jokoan.

Horregatik, ongietorria emango diegu **giro osasuntsu, seguru, inklusibo, ireki eta abegitsu**an. Egonaldi zoriontsua opa dizuegu, eta espero dugu saihestezina den futbol ekitaldi honetaz ahalik eta gehien gozatzea, emakumezkoen futbolaren historian arrastoa utziko duena.

Zorte on!

ESKERRIKASKO!

Babesle ofizialak





1. Futbolaren jatorria
Bilbon

2. Joan-etorriko bidaia
Bilbora

3. Gozatu dezagun
elkarrekin Bilbo eta
Bizkaiaz - Top 10

4. Erabili garraio publikoa
Bilbon eta inguruetan
ibiltzeko

5. Zaleen topaguneak

6. San Mames - Futbolak
bere etxea aurkitzen
duen tokia

7. Estadioko araudia -
Debekatutako gaiak

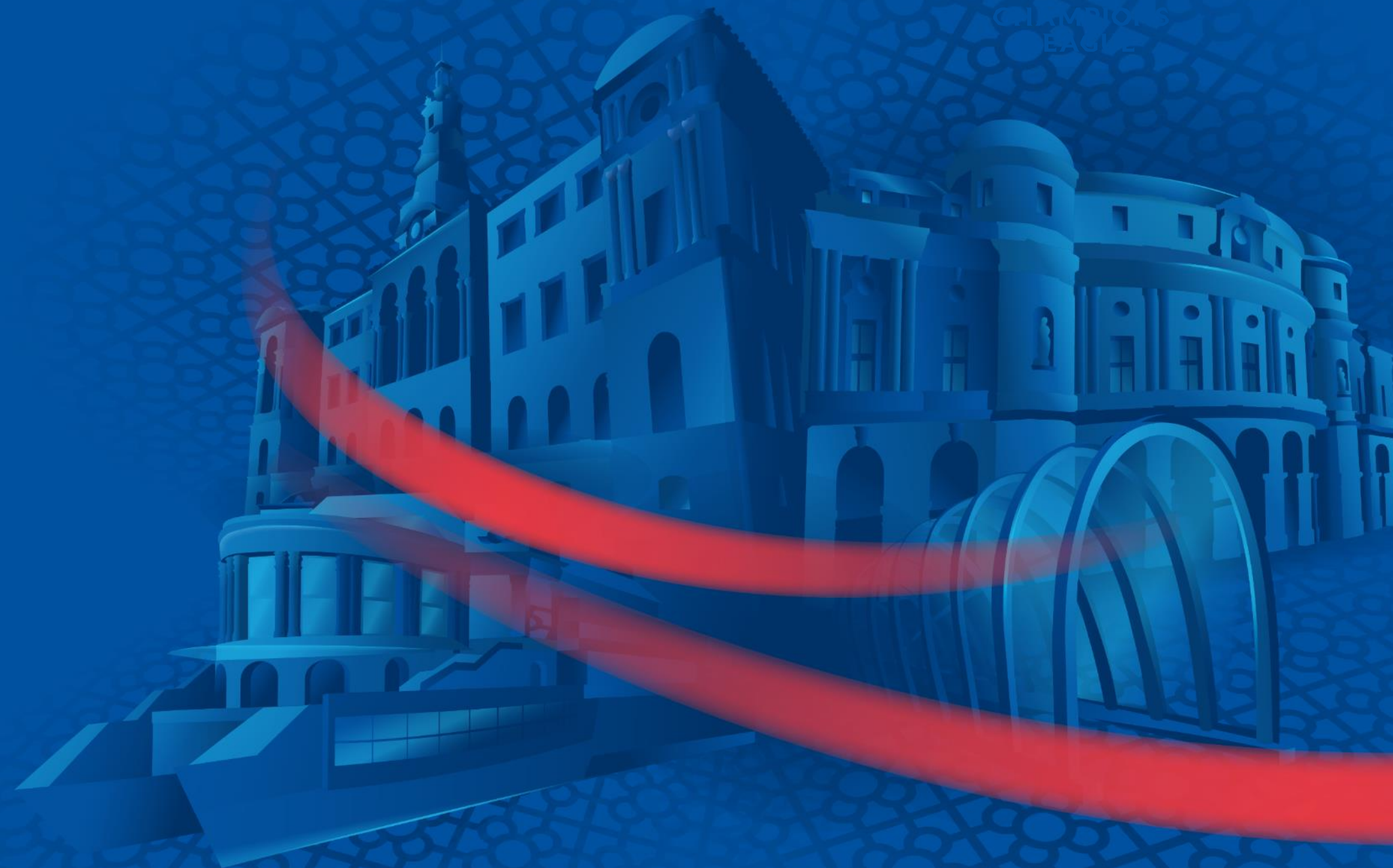
8. Informazio erabilgarria

9. Irisgarritasunari buruzko
informazioa



1.

Futbolaren jatorria
Bilbon



Ametsak egia bihurtzen

Ez galdetu zergatik den Bilbo futbola maite duen hiria, ez galdetu zergatik sentitzen duten herritarrek kirol hau belaunaldiz belaunaldi transmititzen den pasio gisa, ez galdetu nondik datorren sentimendu hori, ez galdetu zergatik jotzen duten askok hiriko taldea erlijiotzat, baina, batez ere, ez galdetu zergatik amesten duen Nahiak San Mames bezalako estadio enblematiko batean emakumezkoen futboleko Europako lehiaketa handiengan jokatzearekin.

Futbola itsasadarrean barrena iritsi zen Bilbora eta, itsasadarrak hiri osoa egituratzen duen bezala, futbolak haur bakoitzaren bihotza zeharkatzen du, gure protagonistak dituen amets berdinekin betetzen.

XX. mendearen amaieran, Bilboko eta Bizkaiko meategietako burdinak Industria Iraultzaren gorenera igo zuen hiri berezi hau. Ingalaterra eta Bilboren arteko harreman komertzial historikoa, artile eta beste ehunei dagokienez, lurrun-ontzien etengabeko jario bihurtu zen, burdinaz, altzairuz eta beste mineral batzuez gain, marinelez gainezka zihoazenak, euskal kostaldean bizimodu lasaia ahalbidetuko zien aberastasun baten bila.

Utopia hura hori besterik izan ez bazen ere, bilbotar gaztediaren bizimodua goitik behera aldatu zen. Ontzi ikaragarri zikin eta zaratatsu horiek pilota zekarten, beren merkantziarik preziatuena. Laster, hiriko haurrek euskal jakin-min bereziari men egin zioten, eta marinel ingelesek hitz

egiten zuten hizkuntzari buruz hitz bakar bat ere ulertu gabe, baloi bati ostikoak ematen ikusi zuten elkar, seguru asko euren bizitzako lehen futbol partida jokatzen ari zirela jakin gabe. Ez zuen axola, gozatu besterik ez zuten egin behar.

Eta horrela, gozatuz eta ikasiz, halakoa izan zen hiriak kirol honekin izan zuen idilioa, ezen 2023an 125 urte bete baititu Athletic Clubek, mende bat baino gehiago non baloia itsasontzien kubiertetatik biraka ikusten zuen haurrak eta Nahiaren ametsa berberak izaten jarraitzen duten: futbolaz gozatu, kirolaren balioak ikasi eta errespetuzko, berdintasunezko eta eskuzabaltasun handiagoko gizarte baterantz aurrera egitea.

Ongi etorri Bilbora! Hiri paregabe baten errealitatea ezagutuko duzun esperientzia ikaragarria bizitzear zaude. Hitz egin jendearekin eta galdetu futbolaz, baina, batez ere, gozatu.

2.

Joan-etorriko bidaia
Bilbora



Bilbao, Bizkaia eta Euskadi



BILBAO 24
FINAL

Bilbo eta Bizkaia Euskadiren parte dira, non kultura, hizkuntza eta tradizioek, hondartza, itsaslabar, mendi, parke natural eta itsas edo erdi aroko herriz beteta dagoen geografia pribilegiatu hau blaitzen duten. Planifikatu Bilbora egingo duzun bisita finaleko asteburuan baino egonaldi luzeagoa eginez. Elkar ezagutzeko irrikan gaude. Ez zara damutuko.

BILBO, BRITAINIAR ESTILOA EUSKAL HIRI HANDIAN

Meataritzaren eta beste industria handiaren garapenean Britainiar Uharteekin egindako mendeetako harremanek ondare arkitektonikoa eta nolabaiteko dotorezia zaporea utzi dute Bilbon. Hiria berrasmatu egin da azken hogeitun urteetan, eta Guggenheim Museo enblematikoa gidatutako hiri- eta ingurumen-berrikuntzaren arloko mundu-mailako ikerketa-kasu bihurtu da. Bilbon paseatzea plazer handia dela ezagutuko duzu, Alde Zaharra edo Kale Nagusia merkataritza- eta aisialdi-gune gisa hartzen duen hemeretzigarren mendeko zabalgunea zeharkatuz.

Bilbo Bizkaiko hiriburua da, paisaia menditsuz osatutako lur berdea non milaka urteko kultura batekin, euskal kulturarekin, harremanetan jarri ahal izango zaren. Bizkaia, tradizioz eta folklorez betea, lagunekin edo familian egun batzuk igarotzeko leku zoragarria da. Ekainean, egunak luzeak eta eguzkitsiak dira, eta, beraz, hondar urreztatuko hondartzak dituzu zain. Barrualdea malkartsua eta benetakoa da eta natura edonon hazten da. Santurtzi, Bermeo edo Lekeitio bezalako herri arrantzaleak gure esentziaren parte dira, eta baita Gernika, Picassok marraztutako eta gerraren basakeria salatzen duen sinbolo unibertsala, Durango edota Elorrio ere.

Informazio gehiago nahi izanez gero, egin klik esteka hauetan:

[Bilbao Turismo](#)

[Visit Biscay](#)

[Turismo Euskadi](#)





2.1

HEGAZKINEZ

«Bilbao aireportuak "La Paloma" ezizena jaso du, hegan doan uso baten antza duelako. Altzairuzko eta hormigoizko egitura Bilbo inguruko mendixka berdeetan integratzen da, eta lau solairuko irteeren atari minimalista eta kulturalari eguzki-argi naturalaren dosi osasuntsua ematen zaio egun osoan».

- Munduko aireporturik politenak, USA Today (2013) -

Bilboko aireportua



La Paloma izenez ere ezaguna, Bilboko aireportua (IATA kodea: BIO) Bilbotik 12 kilometrora dago eta Espainiako iparraldeko muturrik garrantzitsuena da. Izan ere, Espainiako eta Europako hiri nagusiekin konektatzen du, eta aire-konpainia nagusien hegaldi erregularrek aukera zabala eskaintzen dute ordutegiei eta prezioei dagokienez.

Instalazioak

Aireportua 5.00etatik 00.00etara irekita dago (gau ez itxita). Hala ere, posible da aireportuan gaua igarotzea Rent a Car eremuko zona batean, aparkaleku orokorreko 0 solairuan edo P1 solairuan.

Euskadin dagoenez, aireportuko seinaleak euskaraz, gaztelaniaz eta ingelesez daude.



BILBAO 24
FINAL

Entzumen desgaitasuna duten pertsonentzako kontaktua

Aenak bezeroarentzako informazio- eta arreta-txat bat du, entzuteko edota hitz egiteko desgaitasuna duten bidaiarientzat. Zerbitzu horri esker, desgaitasuna duten erabiltzaileek Telefono bidezko Informazio eta Arreta Zerbitzuarekin harremanetan jar daitezke beren ordenagailutik, tabletetik edo mobiletik, beste pertsona batzuek bitartekari gisa jardun beharrik izan gabe. Zerbitzua eguneko 24 orduetan dago martxan, urteko egun guztietan.

Informazioa eta kontaktua

Bilboko aireportua

Helbidea: 48180 - Loiu, Bizkaia

Telefono zenbakia: (+34) 913 21 10 00

e-maila: infobio@aena.es

AENA (Bezeroarentzako informazioa eta arreta)

www.aena.es





2.1.1

HIRI ERDIALDERA

Garraio publikoa erabiliz- Bizkaibus

3247 lineak Loiu aireportua hiriarekin lotzen du urte osoan, 20 minutuko ibilbidean.

Irteerak aireportutik

- 06:00-07:40: 20' (:00, :20, :40)
- 07:40-19:40: 15' (;10, :25, :40, :55)
- 19:40-00:00: 20' (:00, :20, :40)
- Ibilbidea-geltokiak: Bilbao-Loiu, Errekalde Xumarkalea 14, Gran Vía 46, Gran Vía 74, Bilbao Intermodal.

Oharra: Barik Txartela erabiltzen ez dutenentzat, aireportutik edo aireportura doan noizbehinkako txartelaren prezioa 3 eurokoa da eta banku-txartelarekin ordain daiteke.

Kontaktua: (+34) 946 12 55 55

Taxi-z

Bilboko taxiak zuriak dira, eta marratxo gorri txiki bat dute kotxearen albo batean. Aireportuak taxi-geltoki bat du Bidaiarien Terminalaren eraikinaren aurrean, 1. solairuan, 64 kotxeentzako edukierarekin.

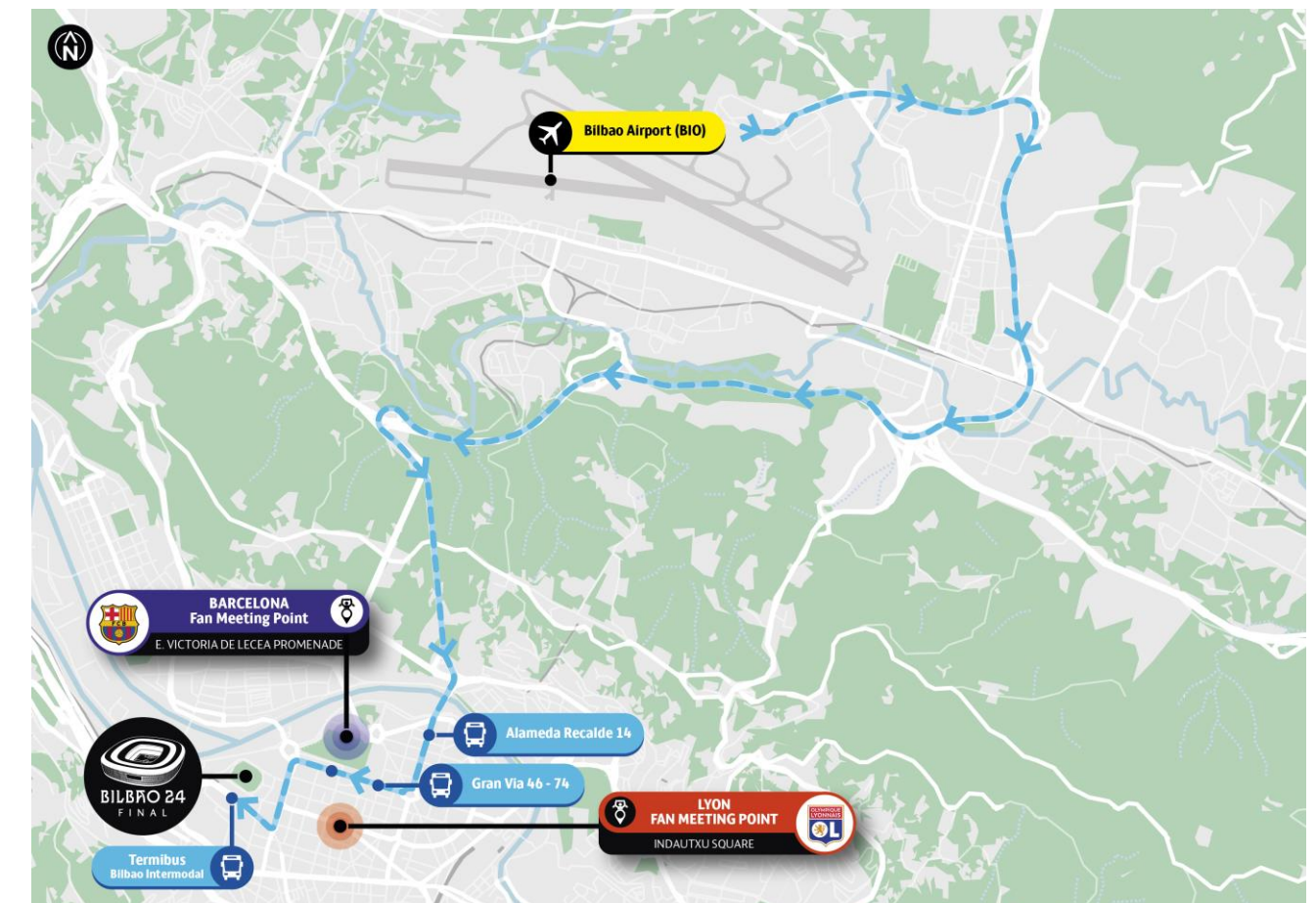
Aireportuak berak argitaratutako tarifen arabera, prezioa 24 eta 30 euro bitartekoa da, gutxi gorabehera.



BILBAO 24
FINAL

Irteerak Bilbotik

- 05:00-08:00: 20' (:00, :20, :40)
- 08:00-18:00: 15' (;00, :15, :30, :45)
- 18:00-22:00: 20' (:00, :20, :40)
- Ibilbidea-geltokiak: Bilbao Intermodal, Gran Vía 79, Moyua Plaza (Hacienda), Errekalde Xumarkalea 11, Bilbao-Loiu.





2.2

AUTOZ

Bilbo erraz iristeko modukoa da herrialdeko edozein tokitatik. Bizkairaino iristen den autobidea AP8 da, eta erabilitako tartearen arabera, ordaindu beharrekoa da. AP8a Kantauri isurialdetik igarotzen da eta autoz euskal kostaldea zeharkatzeko aukerarik onena da. Beste hiri batzuetatik iristeko, errepide ohikoena A-68 errepidea da.

Disuasio-aparkalekua doako autobus-zerbitzuarekin



BILBAO 24
FINAL

Mungian **disuasio-aparkaleku** bat jarri da doan, doako **autobus-zerbitzuaren** bidezko konexioarekin.

Aparkalekuaren kokapena

Aparkalekua Bermeo Bidea kaleko 3. zenbakian dago, Trobikan (Mungia).

Kokapenaren koordenatuak hauek dira:

[43°21'25.3"N-2°50'22.3"W](#)

Aparkaleku hau ezin da erabili **gaua igarotzeko**.

Doako autobus-zerbitzua

Aparkalekua eta hiria lotzeko zerbitzuaren **ordutegia 10:00etatik 17:00etara eta 20:00etatik 00:00etara** izango da.

Zerbitzu hau ez dago prestatuta mugikortasun urriko pertsonentzat. Horrelako prestaziorik behar izanez gero, mesedez, joan zaituz [Bilbao Exhibition Centre-ko \(BEC\)](#) ordainpeko aparkalekura.

Disuasio-aparkalekurako bidaiariak uzteko eta jasotzeko gunea

Autobusak bidaiariak uzteko eta jasotzeko gunea Abandoibarra etorbidean dago, Euskalduna Jauregiaren ondoan.

Bizkaibus zerbitzua

Autobus-zerbitzuaren ordeztu, disuasio-aparkalekuaren eta Billboren arteko konexioa dago, linea erregularreko garraio publikoaren bidez: Bizkaibus autobusak, A3527 eta A3518 lineak.

A3527 (Bermeo-Mungia-Bilbo) : Kontsultatu ordutegiak eta maiztasunak [hemen](#) klik eginez.

A3527 (Bilbo-Mungia-Bermeo) : Kontsultatu ordutegiak eta maiztasunak [hemen](#) klik eginez.

A3518 (Bakio-Mungia-Bilbo) : Kontsultatu ordutegiak eta maiztasunak [hemen](#) klik eginez.

A3518 (Bilbo-Mungia-Bakio) : Kontsultatu ordutegiak eta maiztasunak [hemen](#) klik eginez.



2.3

GARRAIO PUBLIKOA ERABILIZ

Munduari irekita dagoen hiria da Bilbo, eta, beraz, trenez edo autobusez egindako konexioen eskaintza zabala ere badu, bidaiariari Euskadira iristeko aukera eroso eta ekonomikoak eskaintzen diotenak.



BILBAO 24
FINAL

Trena – Abando Intermodal Geltokia

Indalecio Prieto-Abando geltoki intermodala hiriaren erdigunean dago, ondo komunikatuta tranbia, metro eta autobusarekin. Tokiko helmugez gain (aldiriko trenak), distantzia ertain eta luzeko trenak, Bilbo Madril eta Bartzelonarekin lotzen dute egunero.

Instalazioak

Geltokia 04:45etik 00:00etara dago zabalik (gauetz ixten da). Bidaiarientzako zerbitzuak eskaintzen ditu eta jatetxeak eta kioskoak dituen merkataritza-gune bat du.

Bus – Bilbao Intermodal

Bilbo Intermodala garraiobide guztiak lotzen dituen geltokia da, eta helmuga ezberdinetara ailegatzeko aukerak eskaintzen ditu.

San Mames estadiotik oso gertu dago, eta bisitariarentzat derrigorrezko geltokia da.

Instalazioak

Geltokiak bere informazio-gunea du, 7:00etatik 22:00etara irekia, eta geltokian jarduten duten lineei eta zerbitzuei buruzko informazioa eskaintzen du.

Informazioa eta kontaktua

Bilbao Intermodal

Helbidea: Gurtubay 1, 48013 Bilbao, Bizkaia

Kontaktua: Bezeroarentzako informazioa eta arreta

Telefono zenbakia: (+34) 944 20 08 69

Email: info@bilbaointermodal.eus

Informazioa eta kontaktua

Abando Intermodal Geltokia

Helbidea: Plaza Circular 2, 48008 Bilbao, Bizkaia

RENFE: Bezeroarentzako informazioa eta arreta

Telefono zenbakia: (+34) 912 32 03 20

www.renfe.es



3.

Gozatu dezagun
elkarrekin Bilbo,
Bizkaia eta Euskadi -
Top 10



1. Guggenheim Bilbao Museoa



Bilboko berrikuntza kulturalaren ikurra hiri-eraldaketaren sinbolo gisa altxatzen da. Erakusketa iraunkor eta aldi baterakoek bisitari ugari erakartzen dituzte urtero.

2. Alde Zaharra



Bilboko erdigune historikoa denez, jatetxez eta tabernaz betetako kale labirintoa da, eta hiriaren benetako bihotza irudikatzen du. Bere monumentu-ondarean Santiago katedrala, Plaza Berria, San Anton eliza eta eraikin zibil eta erlijioso ugari sartzen dira.

3. Abandoibarra



Bilboko itsasadarra inguratzen duen etorbide handi hau XXI. mende hasierako abangoardiako arkitekturaren aire zabaleko museoa da. Isozaki, Moneo, Siza, Pelli edo Gehry arkitektoek arrastoa utzi dute bisitariak nahitaez bisitatu beharreko ibilaldi honetan.

4. Bilboko Arte Ederren Museoa



Bilboko bigarren arte-galeria bisitatuena izanda, bisitari kopuruari dagokionez, museo honek arte klasikoa, garaikidea eta euskal artea barne hartzen dituen ondare piktoriko eta eskultorikoa du. Besteak beste, El Greco, Murillo, Goya, Gauguin, Bacon, Sorolla, Chillida, Barceló eta Tapiesen lanak erakutsi zituen.

5. Azkuna Zentroa



Philippe Starkek birdiseinatutako kultura-, kirol- eta aisialdi-zentroa antzinako Alondegian dago, jatorrian ardoa saltzeko erabiltzen zen eraikin historikoan. Indautxu auzoko erdigune neurgikoa da, eta herritarrentzako erreferentzia-gune bihurtu da.

6. Surfa & Hondartzak



Bizkaiko kostaldeak Azkorri, Sopela, Bakio, Laga edo Laida bezalako hondartza eta itsaslabarretako kilometroak ditu, non erlaxatu edota Mundakako ezker olatu ospetsua surfeatzeko aukera izango duzun.

7. Naturguneak



Bizkaiko barnealdeak paisaia ederreko naturagune babestuak ditu. Mendi-ibiliak egin, eskalatu edo, besterik gabe, ehun urteko pagadietan paseatzeko aukerak ematen ditu, putreak, harrapariak, orkatzak edo basurdeak ikusteko.

8. Erdi aroko herriak



Bizkaiko ondare historikoa kale harriztatuen labirintoetan, jauregi barrokoetan eta eliza gotikoetan gauzatzen da hainbat herritan; horietako batzuk arrantzan aritzen diren pertsonen mendeetan zehar beren herriei eman dieten itsas zaporea dute.

9. Vitoria-Gasteiz



Euskadiko hiriburua, Vitoria-Gasteiz hiri berdea da, naturgunez betea; dena dago gertu, Eraztun Berdea izeneko barne, oinez edo bizikletaz ibiltzeko 6 parke handik osatutako hiriaren perimetroa. Turismo helmuga jasangarri gisa Biosphere Responsible Tourism ziurtagiria lortu du. Euskadiko hirigune historiko esanguratsuenetako bat dauka, Santa Maria katedrala nabarmentzen da bertan.

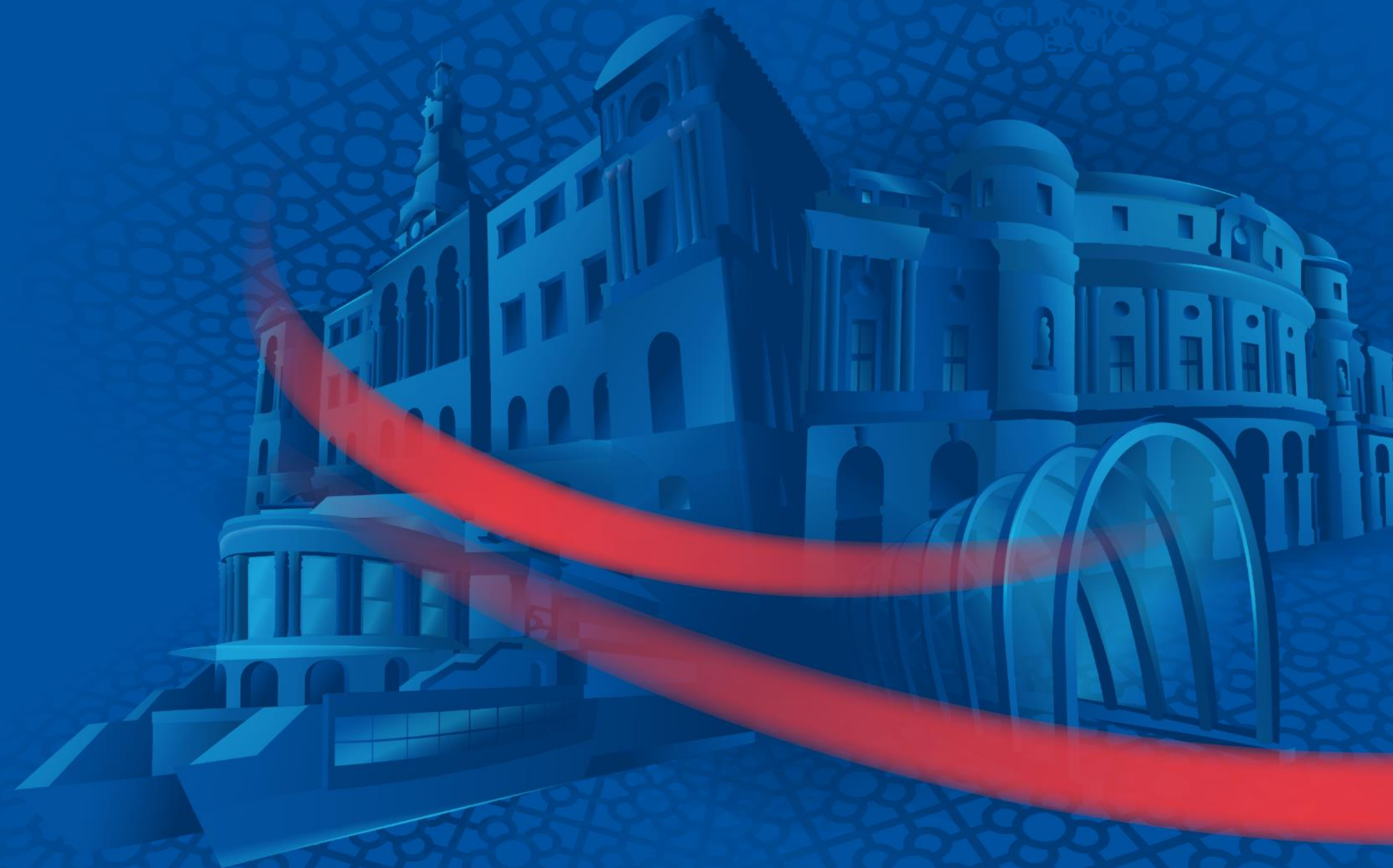
10. Donostia / San Sebastián



Europako hiri erakargarrienetako bat Bilbotik ordubete eskasera dago. Kontxako pasalekuak haren edertasuna erakusten du eta bertatik, gainera, Santa Klara uhartea ikusten da. Belle Époque delakoaren dotoretasuna bere portu zaharraren marinel izaerarekin bizi da. Igeldo menditik badia osoaren eta hondartza guztien panoramika ikusgarria lortzen da.

4.

Erabili garraio
publikoa Bilbon eta
inguruetan ibiltzeko





4.1

METRO BILBAO

Metro Bilbao hogeita bost urte baino gehiagoko tunel labirintoa da, eta 1995eko azaroaren 11n inauguratu zuen José Antonio Ardanza lehendakariak.

Norman Fosterrek diseinatuta, markesinak edo «Fosteritoak» sinpletasunaren eta erosotasunaren sinbolo bihurtu dira erabiltzailearentzat, betiere entzierroaren sentsazioa saihestuz.



Metro



metro bilbao

- San Mames 1. Zonako geralekuan dago: Santimami/San Mames, bi irteeretatik irteteko aukera eskainiz.
- Hiriaren erdigunea eta gune turistikoak 1. zonaren barruan daude, Zazpikaleak/Casco Viejo arte. Oinez ibili nahi baduzu, estadiotik Bilboko erdiguneraino 40 minutu inguru daude.



- Bartzelona Zale topaguneko geltokia San Mames da, eta Lyon Zale Topagunekoa, berriz, Indautxu.
- Hiritik irteteko, kostaldeko mirariak aztertzeko eta itsasoaz eta bertako herriez gozatzeko, Algorta eta Plentzia, kostaldeko herri ederrenetako bat, aukera bikainak dira.



BILBAO 24
FINAL

BARIK Garraio Txartela

Bizkaiko garraio publiko ugari erabiltzeko aukera ematen du: Metro Bilbao, Bilbobusa, Tranbia, Euskal Trenbideak, Bizkaiko Transbordadore Zubia, Artxandako Funikularra, La Reineta Funikularra...

Aurrez ordaintzeko txartel horrek 3 euro balio du, eta erabiltzeko errekaratu egin behar da, 5 eurotik gora, Metro Bilbaoko makina saltzaileetan, Bilbobuseko eta Bizkaibuseko kabinetan eta Barik bereizgarriarekin identifikatutako 450 establezimendu baino gehiagotan.

Oharra: Ez dago doako garraiorik, UEFA Women 's Champions League 2024ko finalerako sarrera izan arren.





4.2

BESTE GARRAIOBIDE PUBLIKO BATZUK

Garraio publikoa bikaina da, eta barne-mugikortasuna bermatuta dago hiri eder honetako txoko guztiak ezagutzeko metro-, tranbia-, tren- eta autobus-lineei esker.

AHOLKUA: Erabili QR kodeak informazio gehiago lortzeko.



BILBAO 24
FINAL



Tranbia

Tranbia Bilboko beste hiri-garraio bat da, eta, zalantzarik gabe, hiriko monumentu turistiko nagusietara iristeko aukera eroso eta merkeenetako bat, hiria zeharkatzen duten 16 geralekuei esker.

Txartel sinplearen prezioa 1,50 €-koa da. **Barik txartelarekin**, Bilboko garraio bide guztietarako balio duena, txartelaren prezioa **0,73 €**-ra murrizten da.



Bilbobus

Bilbobus hiriko beste garraio zerbitzu bat da. Gaur egun 44 linea ditu, 525 geraleku Bilbo osoan eta 141 autobus, horietatik % 76 hibridoak edo elektrikoak.

Txartel sinplearen prezioa 1,35 € da. **Barik txartelarekin**, Bilboko garraio bide guztietarako balio duena, txartelaren prezioa **0,33 €**-ra murrizten da.





BILBAO 24
FINAL

4.3

BILBO INGURUKO GARRAIO PUBLIKOA

Garraio publikoaren eskaintza zabala da, eta aukera ematen du lurraldea zeharkatzeko eta hiriburuaren inguruak modu seguru eta erosoan bisitatzeko, Bizkaiak eskaintzen dituen esperientziarik onenak zurekin eroateko.

AHOLKUA: Erabili QR kodeak informazio gehiago lortzeko.



Trena

7 linea eskaintzen dituzten bi operadore nagusi daude: Renfe Aldiriak eta Euskotren. Renferen lineen geltoki nagusia Abando da eta Euskotrenen tren guztiak Zazpikaleetan har daitezke.



Bizkaibus

Bizkaibusek Bizkaiko txoko guztietara eramaten zaitu 340 autobuseko flotarekin, egunero lurraldean barrena ibiltzen direnak.

Tiketak

Txartelen prezioa bidaia-eremuen araberakoa da. Barik txartelak linea eta operadore guztietarako balio du.



BBCard

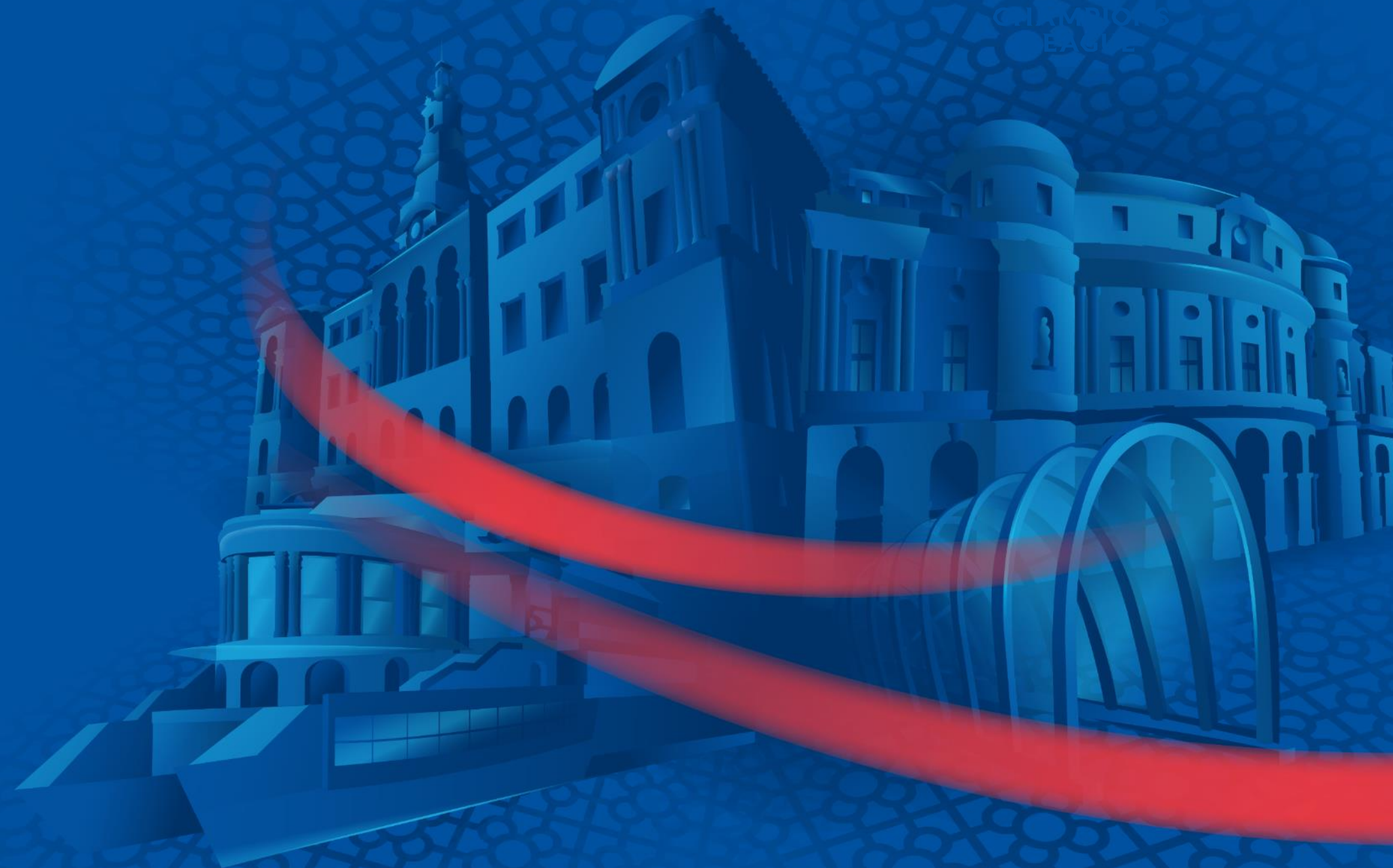
Bilbao Bizkaia Card, Bilbo eta Bizkaiko gainerako lekuetatik bidaiatzeko aukerarik onena. Garraio publiko gehiena doan eta mugarik gabe erabiltzeaz gain, erabiltzaileek bisita turistikoak, deskontuak eta beste hainbat abantaila izan ditzakete.

'BilbaoCard' txartela zuzenean eros daiteke Bilboko Turismo bulegoetan edo www.bilbaobizkaiacard.com webgunean.



5.

Zaleen topaguneak



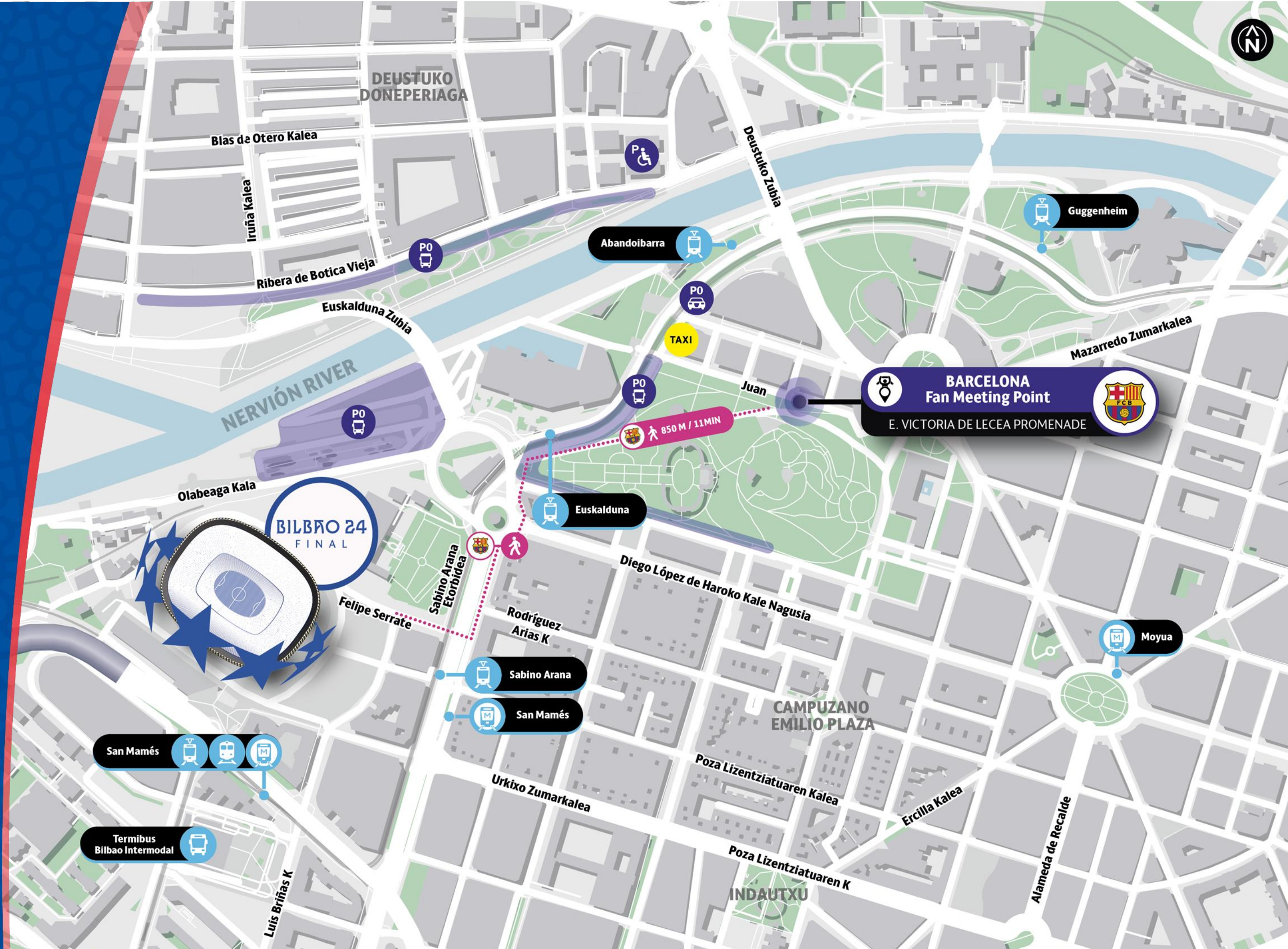


5.1. Bartzelonako Zaleen Topagunea



Topagune horren inguruan, zaleek hainbat zerbitzu aurkitu ahal izango dituzte, hala nola tabernak eta jatetxeak, tranbia-geltokiak, taxi eta beste garraiobide batzuk hirian zehar mugitzeko, edateko iturriak, komun publikoak, paseatzeko berdeguneak eta merkataritza-gune bat.

Gertuen dagoen metro-geltokia San Mames da, eta tranbia aukeratzekotan, Euskalduna da geltokirik egokiena.





5.2

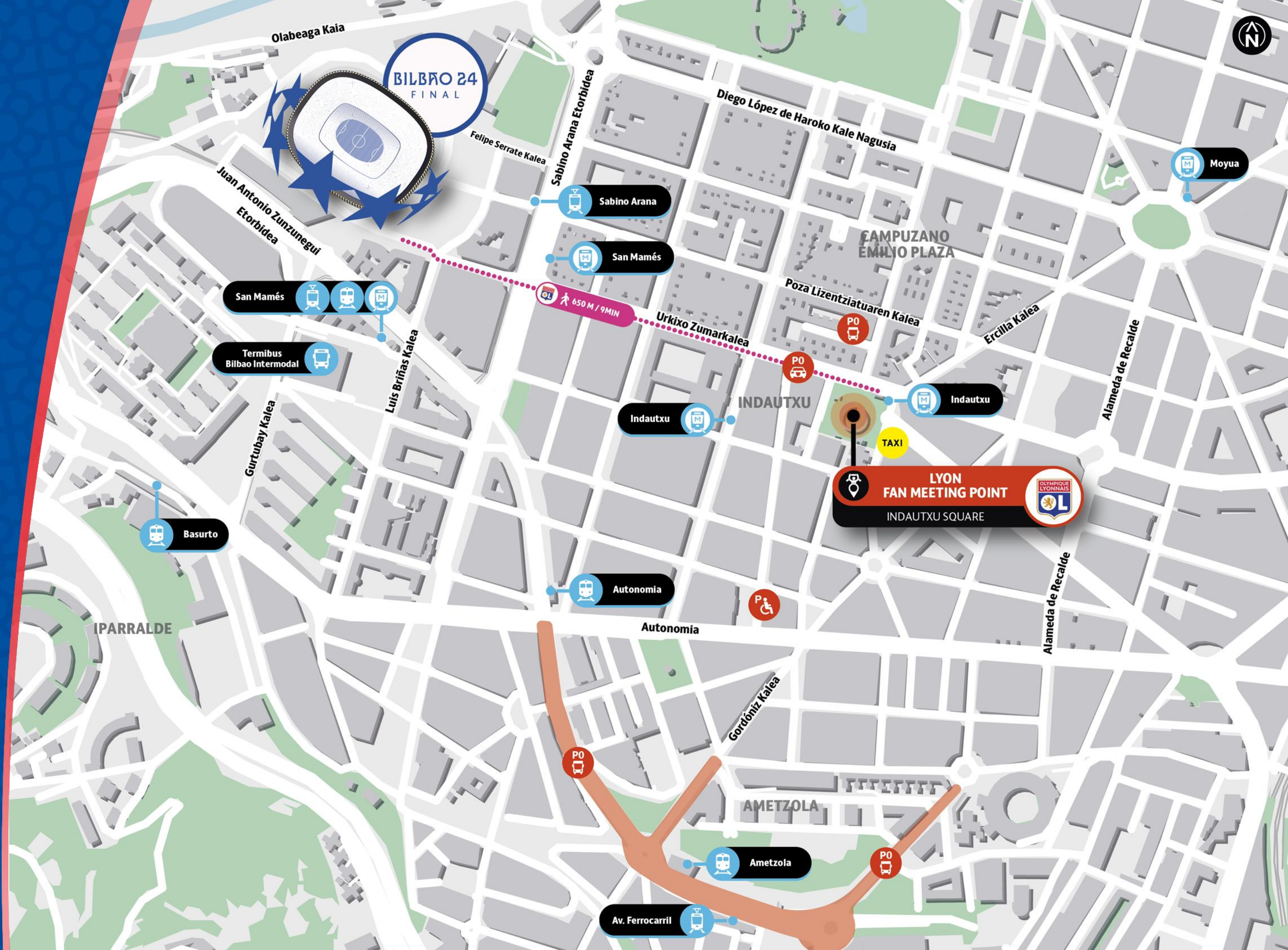
Lyoneko Zaleen Topagunea



Indautxu plaza Bilboko plazarik jendetsuenetako bat da, izen bereko Indautxu auzoan kokatua, hiriaren erdigunean.

Plaza hori gune neuralgikoa da, eta merkataritza-, bizitegi- eta aisialdi-guneak lotzen ditu. Hori dela eta, jarduera-gune eta topagune garrantzitsua da bilbotarrentzat eta bisitarientzat.

Zerbitzu-eskaintza zabala duen gunea da. Komun publikoak, taberna eta jatetxe ugari, edateko iturriak, haurrentzako jolas-gunea, aparkalekuak, taxi geltokia eta metroa ditu. Topagunera metroz iristea gomendatzen da, geltokia (Indautxu) plazan bertan baitago.





5.3

Nola heldu San Mamesera

Autobusentzako aparkaleku ugari prestatu dira bi topaguneen inguruan (P0), bisitariak San Mames ingurura sartu eta zaleen topaguneetako zerbitzuez gozatu ahal izateko.

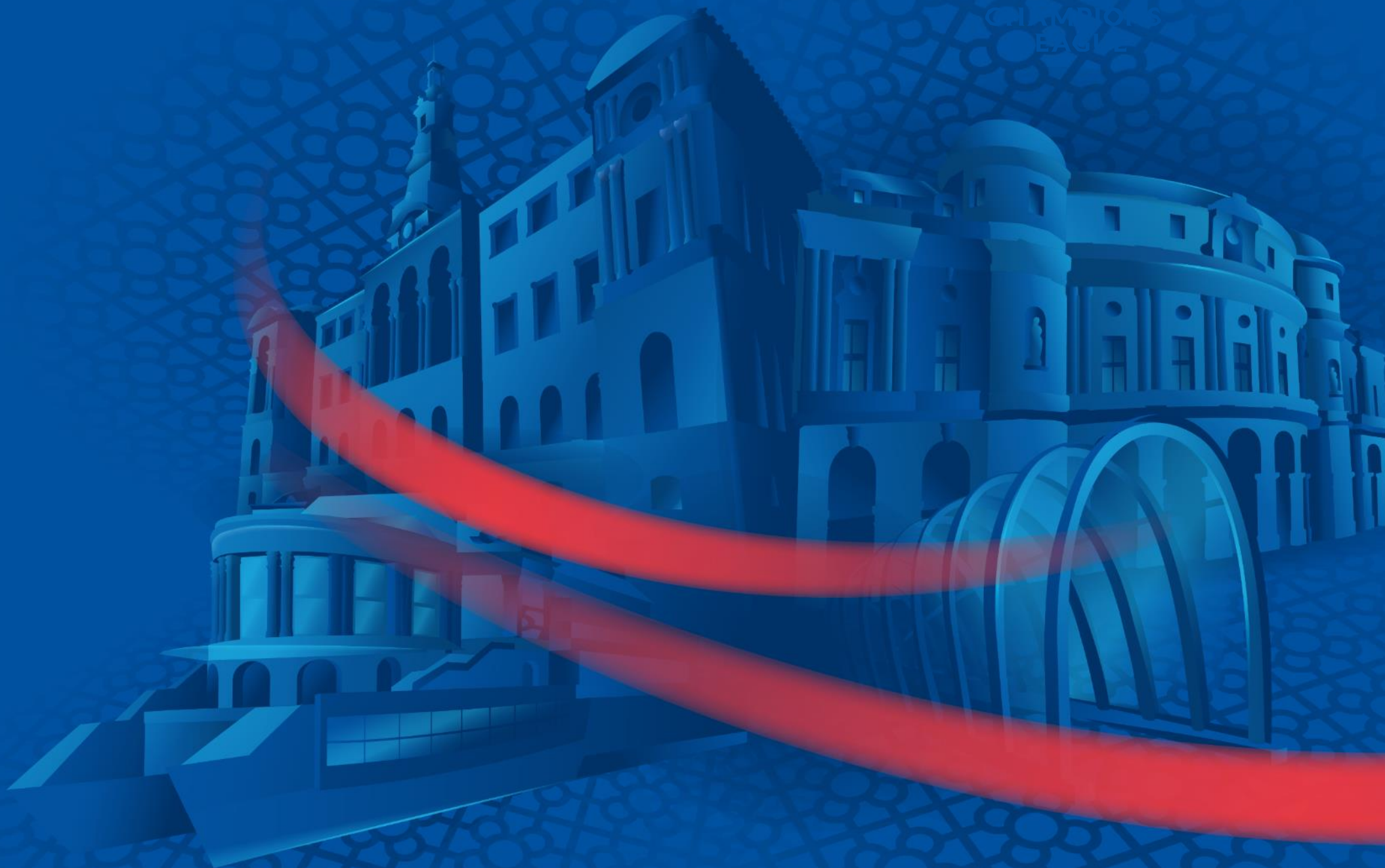
Ibilbide guztiak seinalizatuta egongo dira zaleek ibilbide seguruak izan ditzaten.

Gainera, seinale horiek zalea gidatuko dute, bai estadiora joateko bidean, bai puntu horietara eta autobus-aparkalekuetara itzultzeko bidean.



6.

San Mames -
Futbolak bere etxea
aurkitzen duen tokia





6.1

SAN MAMES

San Mames, Bilboko kolosoa, non euskal futbolaren bihotzak taupada egiten duen, non futbolaren historiako orrialde garrantzitsuenak idazten diren; heroi modernoak ametsak bizkarreratzen diren tenplu sakratua.

San Mames, non futbolak bere etxea aurkitzen duen eta emozioa betierekoa den.



BILBAO 24
FINAL

Estadiora nola iritsi

Estadiorako bidea beti da berezia, batez ere San Mamesera.

Hiriaren bihotzean kokatua, erromeriak haren inguruan sortzen den jai giroaz gozatzeko aukera ematen du.

Estadioaren **kokapen zehatza** honako hau da: Rafael Moreno pasealekua «Pitxitxi», z/g, Basurto-Zorrotza, 48013 Bilbo, Bizkaia.

Hala ere, San Mames hiriko edozein tokitatik ikus daitekeenez, estadioraino oinez joatea komeni da.

Gainera, **Zale Topaguneak oso gertu daude, oinez 15 minutu baino gutxiagora.** Beraz, zergatik ez paseoaz gozatu eta inguruetakoko jai giroaz blaitu, ziur San Mameseko esperientzia ahaztezinaren parte dela!

Garraio publikoa aukeratzen baduzu San Mamesera iristeko, jakin behar duzu **Intermodal geltokia** dela aukerarik onena.

Informazio gehiago hurrengo orrialdeetan aurkitu ahal izango duzu.

Babesleen aktibazio gunea

Esperientzia are harrigarriagoa izango da UEFA Women's Champions League 2024ko Finalaren babesle ofizialek antolatutako jarduera guztiei esker.

Ordutegia:

- Maiatzak 25, larunbata, 10:00etan: UWCLren denda ofizialaren irekiera.
- 12:00- 05:30pm bazkide guztien aktibazioen irekiera.
- Partida amaitu eta 45 minutura, gune hau berriro aktibatuko da 22:00ak arte.

San Mameseko zelaigunea adin guztietarako animazioz beteko da, hasierako txistua baino 30 minutu lehenago.

Itsasmuseotik gertu, Visak eremu flotatzaile bat sortuko du Nerbioi ibaian.



Sarbide aurreratua gomendatzen da

Babesleen aktibazioez gozatzeko, estadiora denbora nahikoarekin iristea gomendatzen da.



6.2

ESTADIORAKO SARBIDEA

San Mameserako sarrera oso erraza da Bilbotik zein inguruetatik.

Bilbo oinezkoentzako hiria da, eta autobusez (Bilbobus), metroz (Metro Bilbao-Euskotren) edo tranbiaz (Euskotren) osatutako garraio publikoko zerbitzu zabala du.

Kontsultatu hemen estadioari buruzko informazio garrantzitsuenak



San Mameserako sarrera errazteko eta ikusleei kalitatezko joan-etorria bermatzeko, jarraian estadioko ateen plano bat eskaintzen da.

- Babesleen aktibazio gunea: zabalgunea 21-26 ateen aurrean dago.



BILBAO 24
FINAL



BILBAO 24
FINAL

7.

Estadioko araudia -
Debekatutako gaiak





BILBAO 24
FINAL

7.1

ESTADIOKO ARAUDIA

Finaleko araei buruzko informazio guztia irakurtzeko, esteka honi jarraitzea gomendatzen dugu.

Araudia



Debekatutako artikulua

Estadioaren barruan zurekin eraman ezin izango dituzun artikulua eta objektua daude:



Bags larger than A4



No smoking



Cane umbrellas of any kind



Laser pointers



Bottles*, jugs, cans, glass, etc.



Pyrotechnics



Face covering



Alcoholic drinks and drugs*



Racist, xenophobic, political & religious propaganda materials



Flagpoles more than 1m in length & 1cm in diameter



Flags larger than 2.0m x 1.5m (6.5' x 5.0')



Drones



Professional cameras or video cameras



Weapons, explosives, knives, or anything that could be adapted for use as a weapon



Promotional or commercial objects or materials



Mechanical or electronic sound-emitting devices, such as megaphones



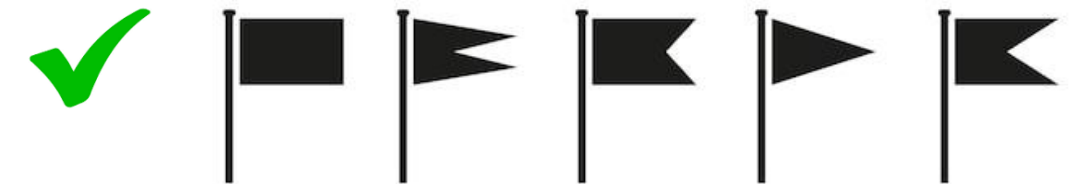
Aerosol sprays

* Except on duly evidenced medical grounds

Baimendutako artikulua



Estadiora **bateria** eramangarriak sartu ahal izango dira (telefono mugikor bat baino handiagoak direnak, ez).



Sarrera-puntuan **banderen tamaina eta egokitasuna** egiaztatuko dira (2 m x 1,5 m). Tamaina handiko banderek edo pankartek estadioaren alde zuzenean aurreko baimena behar dute; ez izatekotan, sarrera ukatuko zaie.



7.2

ZAINDEGIAK - KONTSIGNAK

Estadiorako sarrera duten zale guztiek doan erabili ahal izango dute zerbitzu hau.

Nahiz eta estadio barrura zenbait artikulu eta objektu ezin diren sartu, garrantzitsua da jakitea **Kontsignak** edo «**Poltsa zaindegiak**» daudela, sartu ezin diren objektu pertsonalak gordetzeko, eta estadiotik irtetean itzuliko zaizkizunak, **inolako kosturik gabe**.

Estadio inguruan hiru kontsigna egongo dira, jarraian agertzen den mapan berdez adierazten den bezala:

1. Bat Miserikordiaren paretan, Felipe Serrate kalean
2. Bi Torres Quevedo plazan, eskailerak jaitsi aurretik, bi aldeetan

Gainera, **poltsa zaindegi** gehigarri bat egongo da intermodalaren kanpoko zabalgunean.

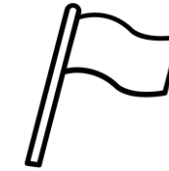


BILBAO 24
FINAL

Zer utz daiteke kontsignan?



Edozein motatako aterkiak



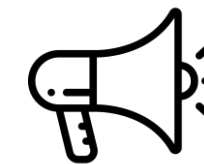
1m baino gehiagoko luzera eta 1cm-ko diametroa duten mastak



Kamera edo bideokamera profesionalak



Sustapeneko edo merkataritzako objektuak edo materialak



Soinua igortzen duten gailu mekanikoak edo elektronikoak, hala nola megafonoak.



Motxilak eta objektu pertsonalak



7.3

BESTE SEGURTASUN GOMENDIO BATZUK



BILBAO 24
FINAL

Estadiora sartzeko murrizketak



Debekatuta:

- Armak, objektu arriskutsuak, edozein piroteknia mota edo antzekoa.
- Alkohola, drogak edo antzekoak.
- Objektuak edo ontziak (botilak, tetra-brickak, etab.) 500g edo 500cl arte.
- Indarkeria bultzatzen duten banderak, pankartak edo antzekoak.
- Alkoholaren edo drogen eraginpean egotea.
- Jokabide bortitza.
- Baliozko txartelik ez izatea.

Nahitaezkoa:

- Ateetako kontrola eta miaketa.
- Bideozaintza estadioaren inguruan, barruan eta atarian.

Egoteko baldintzak:

- Orden publikoa ez erasotzea edota uhertu.
- Mezu bortitzak edo arrazistak dituzten abestiak ez abestea, ezta terrorismoa, intolerantzia edo legearen beste edozein urraketa bultzatzea ere.
- Ez bota objekturik.
- Indarkeria, arrazakeria, terrorismoa edo intolerantzia babesten duten pankartak, banderak edo ikurrak ez erakustea.
- Alkoholik eta drogarik ez kontsumitzea.
- Esleitutako eserlekua betetzea eta txartela erakustea, Segurtasun Zerbitzuak edo Poliziak hala eskatzen badu.

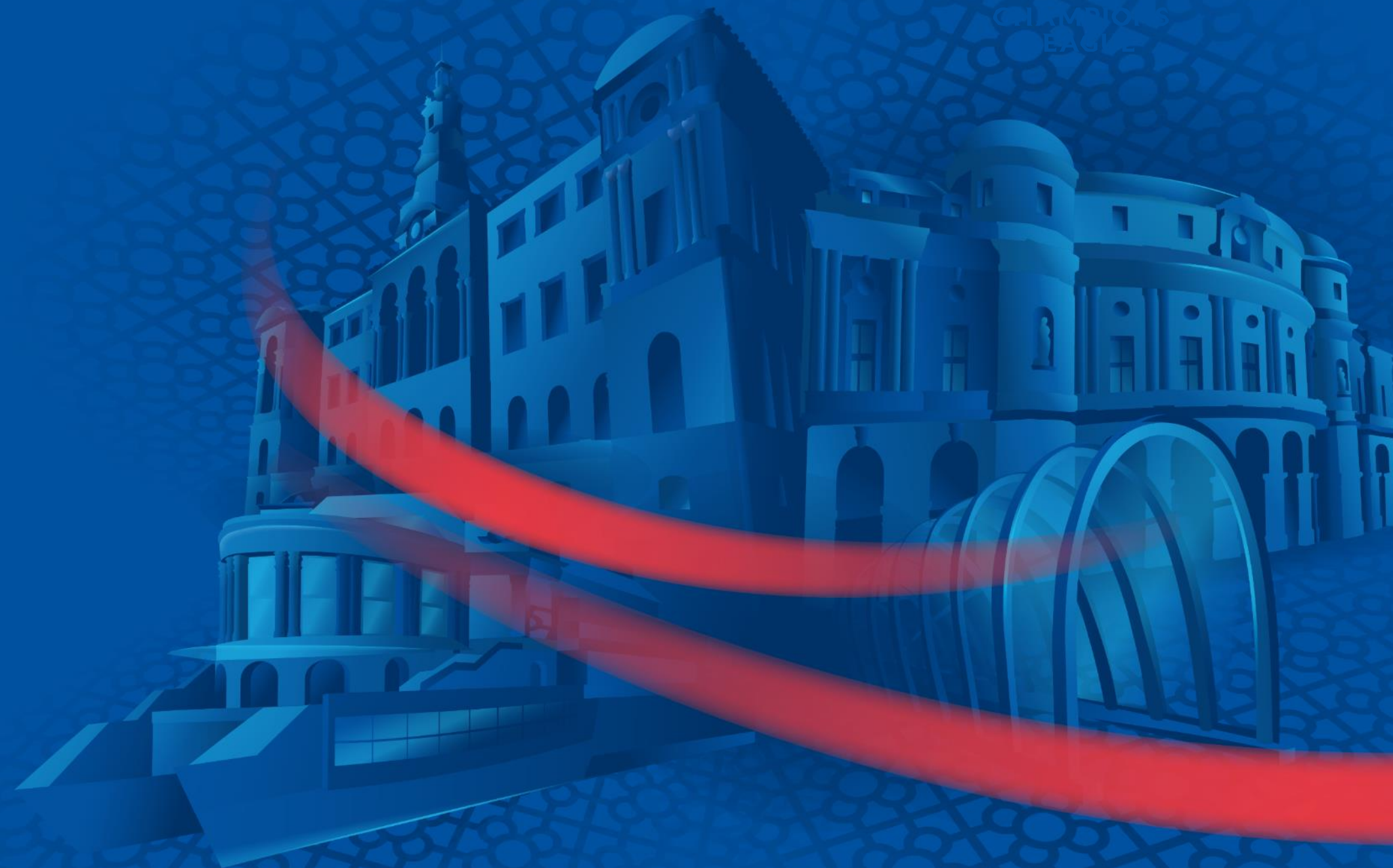
- Ez eraman armarik, piroteknari edo antzekorik.
- Ezarritako segurtasun-baldintzak eta erregelamendu bidez zehazten direnak betetzea.
- Ez sartu jokalekuan.



Betebehar horiek ez
betetzeak
kanporatzea eta lege-
edo administrazio-
neurri egokiak
ezartzea ekarriko du.

8.

Informazio
erabilgarria





BILBAO 24
FINAL

8.1

Larrialdiko kontaktua- 112

Edozein larrialdi-egoera gertatuz gero, berehala 112 larrialdi-zerbitzura deitzea gomendatzen da, nondik edozein motatako egoerak kudeatuko dira.

Informazio adierazgarria



NANaren fotokopia bat ez da dokumentu baliozkotzat hartuko identifikaziorako. Espainiako legeriak ezartzen du dokumentu ofiziala une oro eraman behar dela. Lapurreta, galera edo ebasketa gertatuz gero, joan lehenbailehen gertuen duzun polizia-etxera.



Bilbok, Bizkaiak eta Euskal Autonomia Erkidegoko gainerako lurraldeek **Osakidetza** izeneko osasun-zerbitzu publikoa dute, edozein behar medikori erantzuteko. Gainera, hiriko erdigunetik hurbilen dagoen ospitale publikoak, Basurtuko Ospitaleak, eguneko 24 orduetan funtzionatzen duen larrialdi-zerbitzua du.

Asistentzia-sare horrek kalitatezko osasun-zerbitzuak bermatzen dizkie auzokideei eta bisitariei eguneko edozein ordutan, asaitasuna eta berehalako arreta emanaz larrialdikasuetan. Hala ere, **beti gomendatzen da 112 larrialdi-zenbakira deitzea.**



Bilbon eguneko 24 orduetan irekita dauden farmaziak daude, «**guardiako farmazia**» gisa ezagutzen direnak.

Farmazia horiek dataren arabera aldatzen direnez, esteka hau bisitatzea gomendatzen dizugu, zein dagoen irekita jakiteko:

24h Farmaziak





8.2

Kontaktu erabilgarriak



BILBAO 24
FINAL

Kontaktua	Telefonoa
Emergentziak – SOS	112
Deiak	112
Ertzaintza	112
Udaltzaingoa	112
Suhiltzaileak	112
Genero indarkeria	112

Komisaria	Helbidea
Zabalburuko Komisaria	C. Pedro Martínez Artola kalea, 2, Recalde, 48012 Bilbao, Bizkaia
Indautxuko Komisaria	María Díaz Haroko K., 8, Abando, 48013 Bilbao, Bizkaia
Deustuko Komisaria	Ibarrekolanda Kalea, 9, Deusto, 48015 Bilbao, Bizkaia

Beste kontaktu baliogarriak

	Helbidea	Ordutegia
Turismo bulegoa 1	Plaza Circular 1, 48001 Bilbao, Bizkaia	Egunero: 9:00-19:30
Turismo bulegoa 2	Alameda Mazarredo, 66 (Guggenheim) 48009 Bilbao	Astelehena-Larunbata: 10:00 - 19:00 Igandea: 10:00-15:00
Frantziako kontsulatua	Albia II – 10. solairua - C/ San Vicente, 8 - 48001 Bilbao	Astelehena-Ostirala: 9:00-17:00



BILBAO 24
FINAL

8.3

Azken orduko gomendioak



Beharrezko dokumentuak

Espanian derrigorrezkoa denez zure burua identifikatzen duen dokumentu bat gainean eramatea, poliziak gutxienez honako dokumentu hauetako birekin bidaiatzea gomendatzen du:

- NAN edo pasaporte
- Osasun-txartela
- Gidatzeko baimena eta aseguru (gidatzen bada)



Edalontzi berrerabilgarriak

Ez ahaztu erabilitako edalontziak elikagaien edozein saltokitara eramatea, fidantza itzul diezazuten.



Enbaxada edo kotsulatua

Bere herrialdeko kotsulatuaren edo enbaxadaren helbidea lokalizatuta izatea.



Sarbide aurreratua

Estadiora gutxienez hasierako sarea baino ordubete lehenago iristea gomendatzen da.



Erretzeari buruz

Debekatuta dago lokaletan eta garraio publikoetan.



Alkoholaren kontsumoari buruz

- Baimendutako lokal, mahai eta terrazen barruan edo horietatik gertu bakarrik baimenduta dago.
- Debekatuta kalean.

9.

Irisgarritasunari
buruzko
informazioa 





9.1

Bidaia irisgarriak



BILBAO 24
FINAL

Bilboko aireportua

Terminala erabat irisgarria da ezinduentzat, terminalaren eraikinak sarrera-ate automatiko handiak, igogailu zabalak eta komun irisgarriak baititu.

Bilboko aireportuan pertsona ezinduentzat eskuragarri dagoen laguntzari eta laguntzari buruzko informazio gehiago, [hemen](#).

Metro eta tranbia

Bilboko [metroak](#) eta [tranbiak](#) irisgarriak dira ezinduentzat.

San Mames estadiotik gertuen dauden metro eta tranbia geltokiak San Mames eta Sabino Arana dira, hurrenez hurren. Bi geltokiak estadiotik 200 eta 500 metro bitartean daude.

Autobusa

Bilboko autobus gehienak pertsona ezinduentzako irisgarriak dira.

San Mames estadiotik gertuen dagoen autobus geltokia estadioko podiumetik 50 metrora dago, Luis Briñas kalean.

Hiriko autobus geltoki nagusia San Mames estadiotik 400 metrora dago, oinez.

Taxia

Bilbon gurgil-aulkientzako taxi irisgarriak daude. Bidaia baino lehen erreserbatu behar dira. Hurrengo enpresek gurgil-aulkiko ibilgailu irisgarriak dituzte beren flotan.

[Radio Taxi Bilbao](#)

T: +34 944 44 88 88

[Tele Taxi Bilbao](#)

T: +34 944 10 21 21

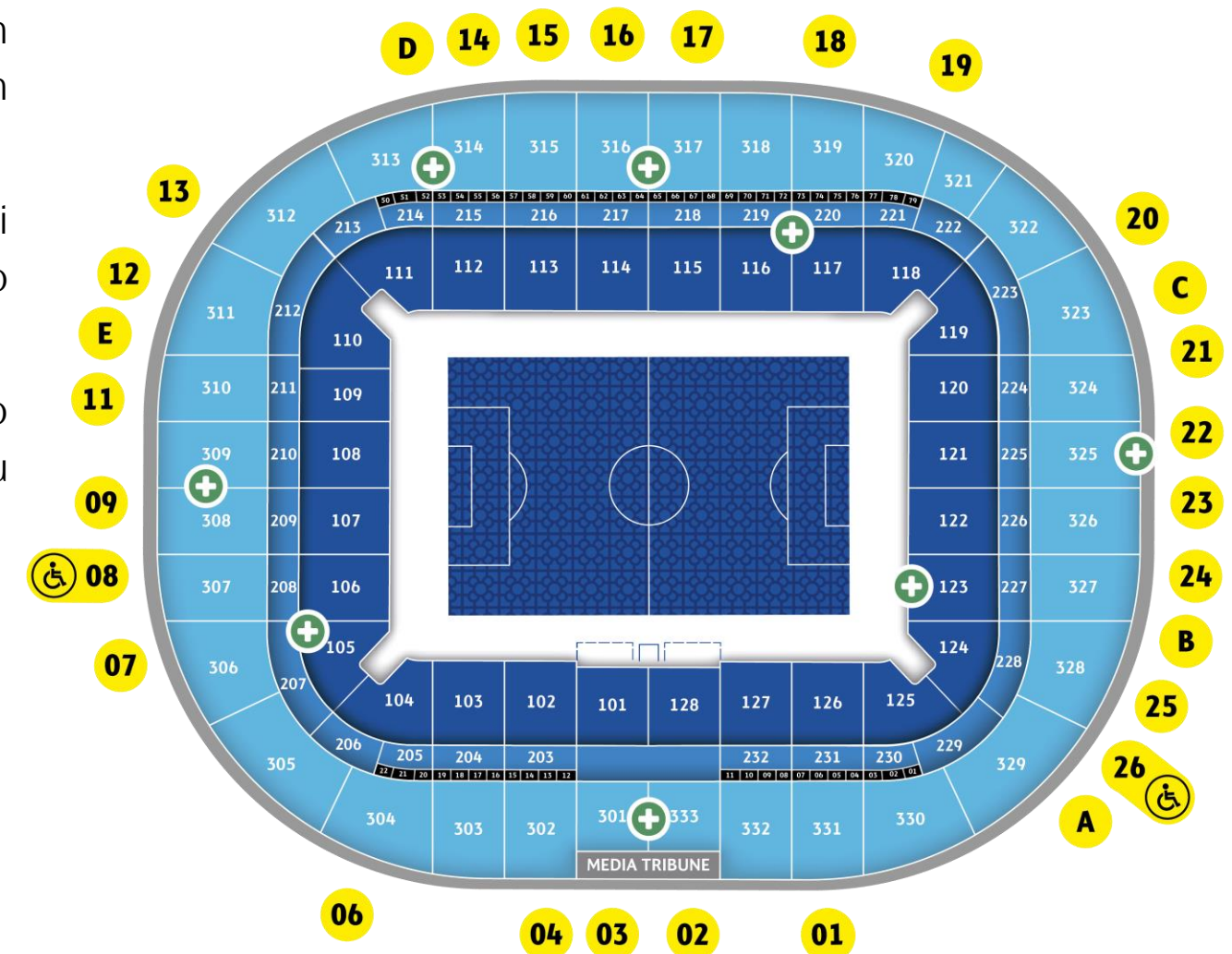


9.2

Zerbitzu irisgarria

San Mames

- Sarrera irisgarriak **8. eta 26. ateetatik**. Eserleku irisgarri guztiak beheko solairuan daude, eta horrek sarbidea errazten du. Sarrera irisgarriak nazioartean aitortuta dagoen desgaitasun-seinaleak adierazten ditu, sarrera-puntuaren gainean jarrita.
- 0 mailako eremu guztietan daude ikusleentzako guneak.
- Gurpil-aulkiak erabiltzen dituztenentzako, gune guztiek ondoko eserlekuak dituzte laguntzaileentzat.
- Boluntario talde bat zure esanetara dago laguntzeko.
- Taldeen bi hizkuntzetan audio-iruzkin deskribatzaileak daude eskuragarri, Raydio aplikazioaren bidez. Aplikazio hori App Store eta Google Play aplikazioetan deskarga daiteke.
- Estadioan eskuragarri daude bainu irisgarriak. Komun irisgarriak prestatuta daude, persona eskuinak zein ezkerrak errazago erabil ditzaten.
- Jan- eta edari-postuak daude ikusmen-eremu irisgarri guztietatik gertu. Kontzesio bakoitzak altuera txikiko zerbitzu-mostradore bat du.
- Estadioak zentzumen-gela bat du. Informazio gehiago nahi izanez gero, kontsultatu final2024bilbao.com.





BILBAO 24
FINAL

ESKERRIK ASKO