



UEFA
women's
CHAMPIONS
LEAGUE®

BILBAO 24

FINAL

Estadi San Mamés

25 de maig de 2024, 18.00

Benvinguts/des a

Bilbao, capital del territori històric de **Bizkaia** i la ciutat amb major nombre d'habitants d'**Euskadi**, és un clar exemple de transformació urbanística, que ha sabut mantenir els seus senyals d'identitat per a posicionar-se com a Vila de contrastos, única i singular.

L'estadi de **San Mamés**, seu de l'Athletic Club de Bilbao, es convertirà el 25 de maig en epicentre del futbol femení, acollint la primera Final de la UEFA Women's Champions League per a la ciutat i la primera amb públic per a Euskadi.



Les institucions basques creiem fermament que es tracta de **molt més que un partit de futbol de màxim nivell**; la final de les finals d'Europa serà també una celebració ciutadana per la visibilitat de les dones en el futbol i en l'esport, mentre gaudim de l'elit del futbol.

A Euskadi, el futbol femení s'ha desenvolupat des de fa dècades per dones pioneres que han lluitat pel reconeixement d'aquest esport. En l'actualitat, el teixit de clubs de futbol femení és extens en tot el territori, la qual cosa augura un futur prometedor i esperançador per a les pròximes generacions.

Un futur que obre les portes al **dret a somiar** de moltes nenes que s'imaginen jugant en estadis emblemàtics i que, per fi, compten amb possibilitats reals de somiar sense complexos; nenes valentes, emocionades, orgulloses i empoderades com les del vostre equip, que poden arribar a disputar finals de Champions.

L'estadi us acollirà ple d'**energia, passió, emoció i reconeixement**, i tenim la seguretat que el

món estarà orgullós del que succeeixi a San Mamés. El 25 de maig hi ha molt més que la UEFA Women's Champions League en joc.

Per tot això, us acollirem en un ambient festiu, sa, segur, inclusiu, obert i hospitalari.

Us desitgem una felicitat estada i tant de bo pugem gaudir al màxim d'aquesta cita futbolística imprescindible que ens farà vibrar i que deixarà empremta en la història del futbol femení.

Molta sort!

ESKERRIK ASKO!

Patrocinadors oficials



CONTENIDOS



BILBAO 24
FINAL

- 1.** Els orígens del futbol a Bilbao
- 2.** Viatge d'anada i tornada a Bilbao
- 3.** Gaudim junts de Bilbao i Bizkaia - Top 10

- 4.** Utilitza el transport públic per a moure't per Bilbao i els seus voltants
- 5.** Punts de trobada dels aficionats
- 6.** San Mamés - On el futbol troba la seva llar

- 7.** Reglament de l'estadi - Articles prohibits
- 8.** Informació d'interès
- 9.** Informació sobre accessibilitat



1.

Els orígens del futbol a Bilbao



Convertint somnis en realitat

No et preguntis per què Bilbao és una ciutat futbolera. No et preguntis per què la ciutadania sent aquest esport com una passió que es transmet de generació en generació, ni tampoc et preguntis d'on ve aquest sentiment. No et preguntis per què l'equip de la ciutat és considerat per molts com una religió, però, sobretot, no et preguntis per què Nahia somia amb jugar en la major competició europea del futbol femení en un estadi emblemàtic com San Mamés.

El futbol va arribar a Bilbao a través de la ria i, tal com la ria vertebrava tota la ciutat, el futbol travessa el cor de tota nena, omplint-la de somnis com el de la nostra protagonista.

A finals del segle XX, el ferro de les mines de Bilbao i Bizkaia va impulsar aquesta singular ciutat al més alt de la Revolució Industrial. La històrica relació comercial entre Anglaterra i Bilbao per la llana i altres tèxtils es va transformar en un continu degoteig de vaixells de vapor que, a més de ferro, acer i altres minerals, viatjaven replets de mariners a la recerca d'una fortuna que els permetés una plàcida vida a les costes basques.

Si bé aquesta utopia no va quedar en més que això, la vida de la joventut bilbaïna va canviar de dalt a baix. Aquells immensos navilis, bruts i sorollosos, van portar a Bilbao la pilota, la seva mercaderia més preuada. Aviat els nens i nenes de la ciutat van sucumbir a la tan característica curiositat basca i, sense entendre ni una

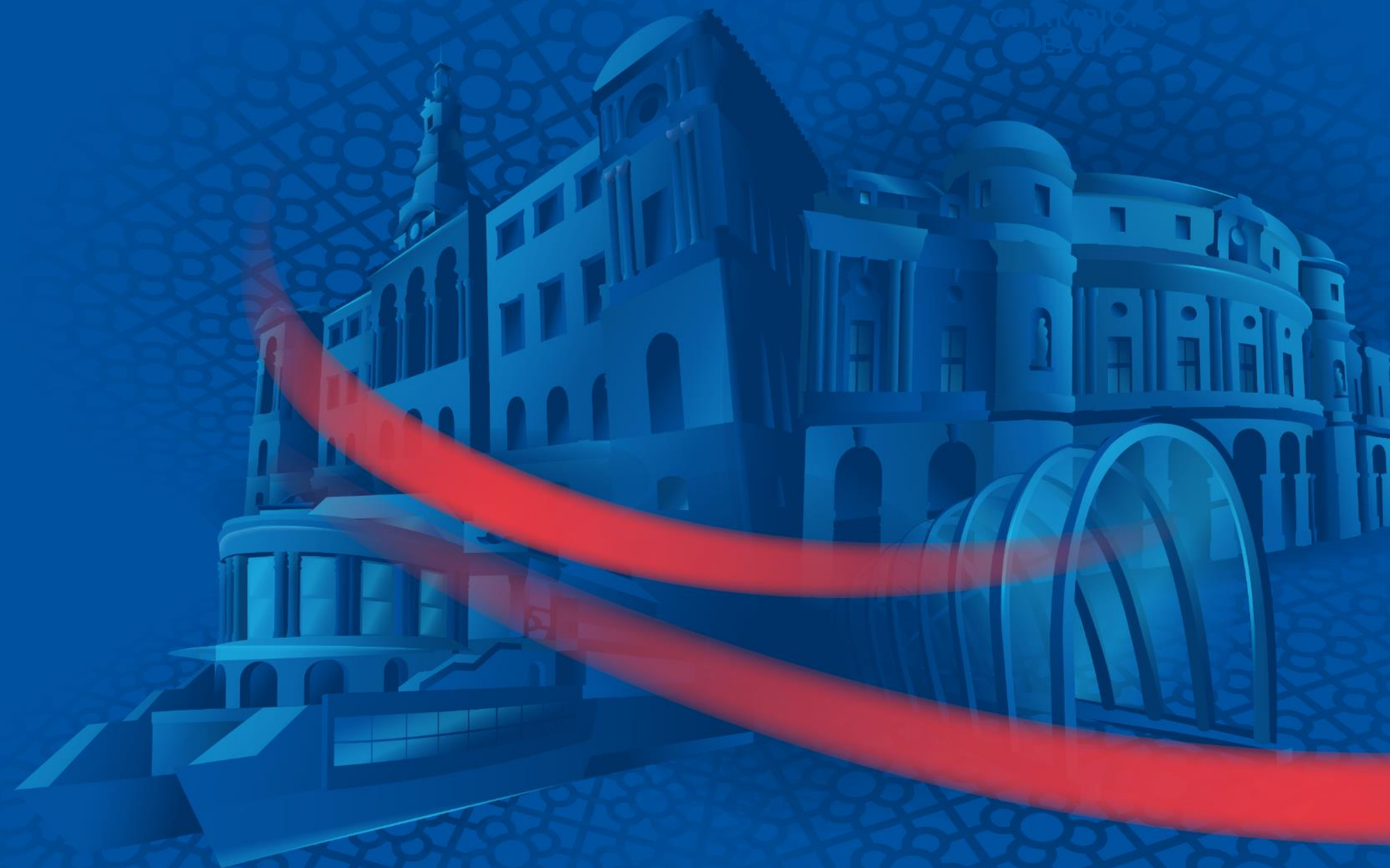
sola paraula d'aquell idioma parlat per mariners anglesos, es van veure a si mateixos donant puntades a una pilota, sense saber, probablement, que estaven jugant el primer partit de futbol de les seves vides. Però això no era important, només feia falta gaudir.

I així, gaudint i aprenent, tal va ser l'enamorament de la ciutat amb aquest esport que l'any 2023 es va celebrar el 125 aniversari del club d'aquesta terra, l'Athletic Club. Més d'un segle en el qual els somnis d'aquell nen que veia la pilota rodar sobre les cobertes dels vaixells i els somnis de Nahia continuen sent els mateixos: gaudir del futbol, aprendre dels valors de l'esport i caminar cap a una societat més respectuosa, igualitària i generosa.

Benvingut/uda a Bilbao. Estàs a punt de viure una experiència increïble on podràs conèixer la realitat d'una ciutat única. Parla amb la gent i pregunta sobre futbol, però, sobretot, gaudeix.

2.

Viatge d'anada i
tornada a Bilbao



Bilbao i Bizkaia formen part d'Euskadi, un lloc màgic on la cultura, les tradicions i una llengua única impregnen una geografia privilegiada de platges, penya-segats, muntanyes, parcs naturals i viles marineres o medievals. Planifica la teva visita a Bilbao amb una estada una mica més llarga que el cap de setmana de la final. Estem desitjant conèixer-te i que ens coneguis. No te'n penediràs.

BILBAO, ESTIL BRITÀNIC EN LA GRAN CIUTAT BASCA

Segles de relacions amb les Illes Britàniques en el desenvolupament de la mineria i la gran indústria han deixat a Bilbao un patrimoni arquitectònic i un cert sabor d'elegància als seus carrers. La ciutat s'ha reinventat en els últims vint anys, convertint-se en un cas d'estudi mundial en matèria de renovació urbana i mediambiental liderat per l'emblemàtic Museu Guggenheim. Descobriràs que passejar per Bilbao és un autèntic plaer, recorrent el Casc Vell o l'eixample vuitcentista de la ciutat que inclou la Gran Via com a espai comercial i d'oci.



BIZKAIA: TRADICIÓ, NATURALESA I COSTA

Bilbao és la capital de Bizkaia, una terra verda de paisatges muntanyencs on podràs entrar en contacte amb una cultura mil·lenària, la basca. Plena de tradicions i folklore, Bizkaia és un lloc fantàstic per a passar uns dies amb amics o en família. Al juny, els dies són llargs i assolellats, per la qual cosa t'esperen platges de sorra daurada. L'interior és agrest i autèntic, fent gala d'una naturalesa desbordant. Pobles pesquers com Santurtzi, Bermeo o Lekeitio i viles històriques o medievals com Guernica, símbol universal de la barbàrie de la guerra immortalitzada per Picasso, Durango o Elorrio formen part de la nostra essència.

Per a més informació, prem en els següents enllaços:

[Bilbao Turismo](#)

[Visit Biscay](#)

[Turismo Euskadi](#)





2.1

AMB AVIÓ

«L'aeroport Bilbao rep el sobrenom de "El Colom" per la seva semblança amb un colom alçant el vol. L'estructura d'acer i formigó s'integra en els verds pujols circumdants prop de Bilbao, i el minimalista i escultural vestíbul de sortides de quatre plantes rep una saludable dosi de llum solar natural durant tot el dia»

- *Els aeroports més bonics del món*, per USA Today (2013) -

Aeroport de Bilbao



També conegut com La Paloma, l'Aeroport de Bilbao (codi IATA: BIO) està situat a 12 quilòmetres de la ciutat de Bilbao i és el més important de l'extrem nord d'Espanya. De fet, connecta amb les principals ciutats d'Espanya i Europa i els vols regulars de les principals companyies aèries ofereixen un ampli ventall de possibilitats quant a horaris i preus.

Instal·lacions

L'aeroport està obert al públic de 5.00 a 00.00 hores (tancat a la nit). No obstant això, és possible pernoctar en l'aeroport en una zona de l'àrea de Rent a Car, situada en la planta 0 de l'aparcament general o P1. Atès que l'aeroport de Bilbao es troba a Euskadi, la senyalització de l'aeroport està disponible en basc, espanyol i anglès.



BILBAO 24
FINAL

Contacte per a persones amb discapacitat auditiva

Aena disposa d'un xat d'informació i atenció al client per a passatgers amb discapacitat auditiva i/o de la parla. Aquest servei permet als usuaris amb discapacitat contactar amb el Servei d'Informació i Atenció Telefònica des del seu ordinador, tauleta o telèfon intel·ligent, sense necessitat que altres persones actuïn com a intermediaris. El servei està operatiu les 24 hores del dia, tots els dies de l'any.

Informació i contacte

Aeroport de Bilbao

Adreça: 48180 - Loiu, Bizkaia

Telèfon: (+34) 913 21 10 00

e-mail: infobio@aena.es

AENA (Informació i atenció al client)

www.aena.es





2.1.1

AL CENTRE DE LA CIUTAT

En transport públic - Bizkaibus

La línia 3247 connecta l'aeroport de Loiu amb la ciutat durant tot l'any, en un trajecte de 20 minuts.

Sortides des de l'aeroport

- 06:00-07:40: 20' (:00, :20, :40)
- 07:40-19:40: 15' (:10, :25, :40, :55)
- 19:40-00:00: 20' (:00, :20, :40)
- Itinerari-Parades: Bilbao-Aeroport de Loiu, Alameda Rekalde 14, Gran Vía 46, Gran Vía 74, Bilbao Intermodal.

Nota: El preu del bitllet ocasional des de/o fins a l'aeroport per als qui no utilitzin la Targeta Barik és de 3 euros. És possible pagar el bitllet ocasional amb targeta bancària.

Contacte: (+34) 946 12 55 55

En Taxi

Els taxis de Bilbao són blancs amb una petita franja vermella en el lateral del vehicle i l'aeroport disposa d'una parada de taxis situada enfront de l'Edifici Terminal de Passatgers, en la planta 1, en la vorera d'Arribades, amb capacitat per a 64 vehicles.

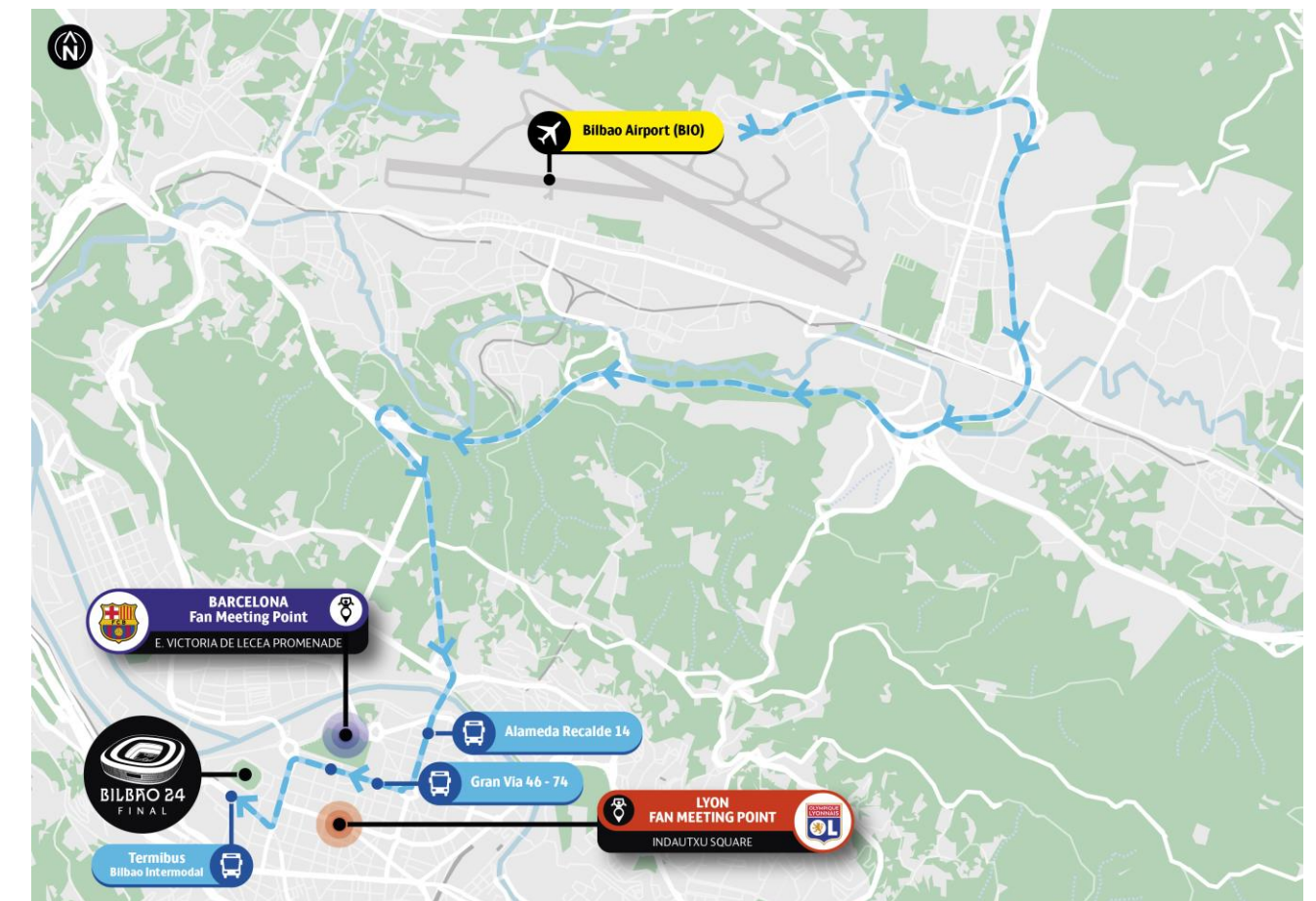
Segons les tarifes publicades pel propi aeroport, el preu aproximat oscil·la entre 24 i 30 euros.



BILBAO 24
FINAL

Sortides des de Bilbao

- 05:00-08:00: 20' (:00, :20, :40)
- 08:00-18:00: 15' (:00, :15, :30, :45)
- 18:00-22:00: 20' (:00, :20, :40)
- Itinerari-Parades : Bilbao Intermodal, Gran Vía 79, Plaza Moyua (Hacienda), Alameda Rekalde 11, Bilbao-Aeroport de Loiu.





2.2

EN COTXE PRIVAT

Bilbao és fàcilment accessible des de qualsevol punt del país. L'autopista que arriba fins a Bizkaia és l'AP8, que depenent del tram utilitzat és de pagament. L'AP8 discorre per la cornisa cantàbrica i és la millor opció per recórrer la costa basca en cotxe. Per arribar des d'altres ciutats, la carretera més habitual és l'A-68.

Aparcament de dissuasió amb servei de llançadora gratuït



BILBAO 24
FINAL

S'ha habilitat un **aparcament de dissuasió gratuït** a la localitat de Mungia, amb connexió mitjançant un **servei de llançadora gratuït**.

Localització de l'aparcament

El punt d'aparcament es troba situat al carrer Bermeo Bidea 3, de la localitat de Trobika (Mungia).

Les coordenades de la localització són:

[43°21'25.3"N - 2°50'22.3"W](#)

Aquest aparcament **no permet l'ús per pernoctar**.

Servei de llançadora gratuït

L'**horari** del servei de connexió entre l'aparcament i la ciutat serà **des de les 10:00 fins a les 17:00**, i **des de les 20:00 fins a les 00:00**.

Aquest servei no està habilitat per a persones amb mobilitat reduïda. En cas de requerir aquest tipus de prestació, per favor, dirigiu-vos al pàrquing de pagament situat al [Bilbao Exhibition Centre \(BEC\)](#).

Punt de descàrrega i recollida de passatgers per a l'aparcament de dissuasió

El punt de descàrrega i recollida de passatgers per als autobusos llançadora se situa a **Avinguda Abandoibarra**, al costat del **Palau Euskalduna Bilbao**.

Servei de Bizkaibus

De manera alternativa al servei de llançadora, hi ha connexió entre l'aparcament de dissuasió i Bilbao mitjançant transport públic de línia regular . Autobusos Bizkaibus línies A3527 i A3518.

A3527 (Bermeo-Mungia-Bilbao): Consulta horaris i freqüències clicant [aquí](#).

A3527 (Bilbao-Mungia-Bermeo): Consulta horaris i freqüències clicant [aquí](#).

A3518 (Bakio-Mungia-Bilbao): Consulta horaris i freqüències clicant [aquí](#).

A3518 (Bilbao-Mungia-Bakio): Consulta horaris i freqüències clicant [aquí](#).



2.3

EN TRANSPORT PÚBLIC

Bilbao és una ciutat oberta al món, per la qual cosa també compta amb una àmplia oferta de connexions amb tren o autobús que poden oferir al viatger alternatives còmodes i econòmiques per a arribar a Euskadi.



BILBAO 24
FINAL

Tren - Estació intermodal d'Abando

L'Estació Intermodal Indalecio Prieto-Abando, situada en el centre de la ciutat, està ben comunicada amb tramvia, metro i autobús. A més de les destinacions locals amb trens de rodalies (Rodalía), trens de mitjana i llarga distància connecten Bilbao amb Madrid i Barcelona tots els dies.

Instal·lacions

L'estació està oberta al públic de 4.45 a 00.00 hores (tanca a la nit). Ofereix serveis als viatgers i compta amb una zona comercial amb restaurants i quioscos.

Informació i contacte

Estació intermodal d'Abando

Adreça: Plaza Circular 2, 48008 Bilbao, Bizkaia

RENFE: Informació i atenció al client

Telèfon: (+34) 912 32 03 20

www.renfe.es

Autobús - Bilbao Intermodal

Bilbao Intermodal és l'estació que connecta tots els mitjans de transport i ofereix una àmplia gamma de destinacions. Situada prop de l'estadi de San Mamés, és una parada obligatòria per als visitants.

Instal·lacions

Intermodal compta amb el seu propi punt d'informació, obert de 7.00 a 22.00 hores, que ofereix informació sobre les línies que operen en l'estació, així com sobre els serveis disponibles.

Informació i contacte

Bilbao Intermodal

Adreça: Gurtubay 1, 48013 Bilbao, Bizkaia

Contacte: Informació i atenció al client

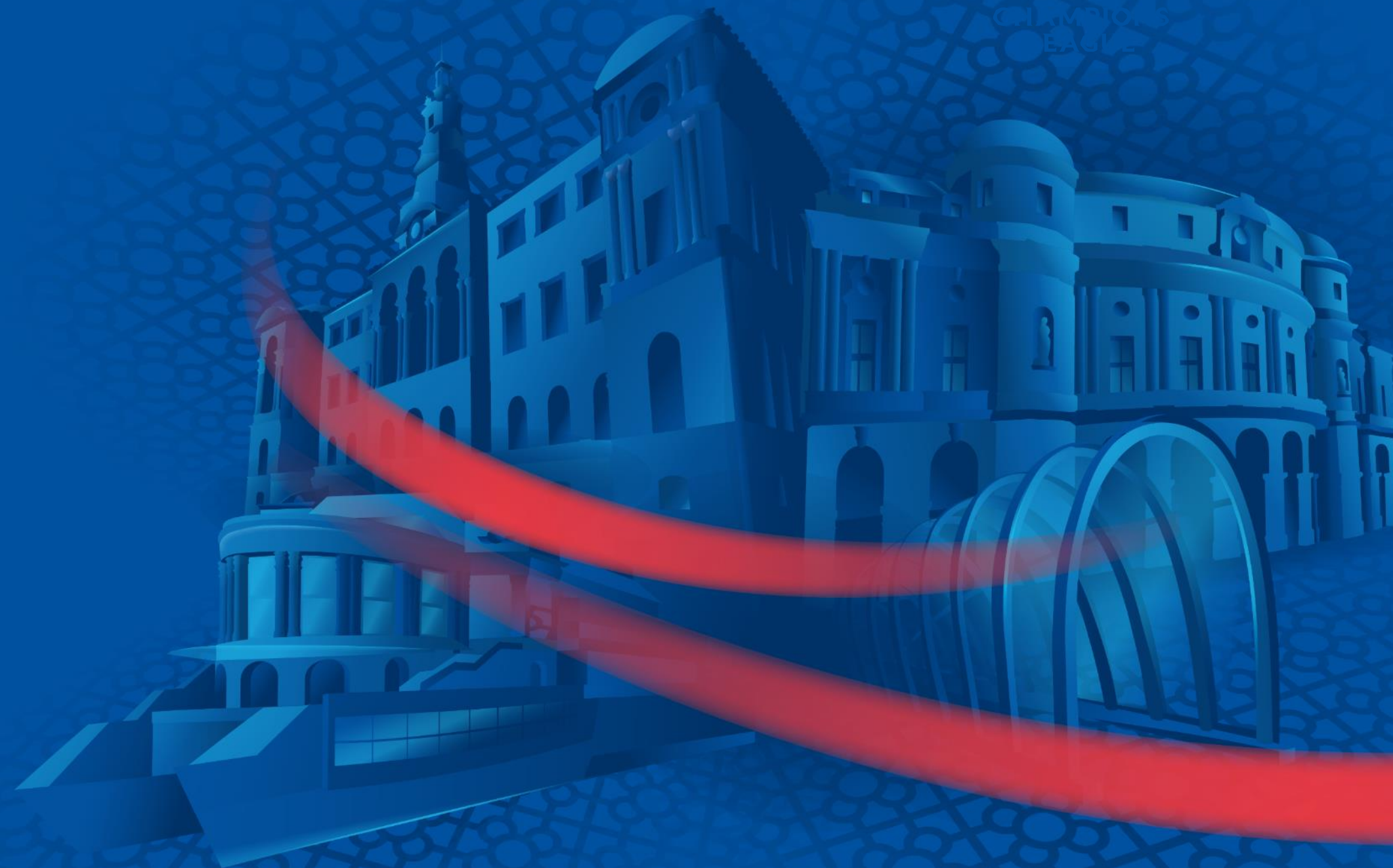
Telèfon: (+34) 944 20 08 69

Email: info@bilbaointermodal.eus



3.

Disfrutem junts de
Bilbao, Bizkaia i
Euskadi –
Top 10



Els 10 millors llocs turístics de Bilbao, Bizkaia i Euskadi

1. Museu Guggenheim Bilbao



El buc insígnia més emblemàtic de la renovació cultural de Bilbao s'alça majestuós com a símbol de la transformació urbana de la ciutat. Les seves exposicions permanents i temporals atrauen cada any nombrosos visitants.

2. Casc Antic



El centre històric de Bilbao és un laberint de carrers replets de botigues, restaurants i bars, i representa el veritable cor de la ciutat. El seu patrimoni monumental inclou la Catedral de Santiago, la Plaça Nova, l'Església de Sant Antón i nombrosos edificis civils i religiosos.

3. Abandoibarra



La gran avinguda que voreja la ria de Bilbao és un autèntic museu a l'aire lliure de l'arquitectura d'avantguarda de principis del segle XXI. Arquitectes com Isozaki, Moneo, Siza, Pelli o Gehry han deixat la seva petjada en aquest passeig de visita obligada per als visitants.

4. Museu de Belles Arts de Bilbao



Segona galeria d'art més visitada de Bilbao en nombre de visitants, alberga un patrimoni pictòric i escultòric que inclou art clàssic, art contemporani i art basc. Exposa obres d'El Greco, Murillo, Goya, Gauguin, Bacon, Sorolla, Chillida, Barceló i Tàpies, entre d'altres.

5. Azkuna Zentroa



El centre cultural, esportiu i d'oci redissenyat per Philippe Stark està situat en l'antiga «Alhóndiga», un edifici històric destinat originalment a la venda de vi. És el centre neuràlgic del barri d'Indautxu i s'ha convertit en un punt de referència per als ciutadans.

6. Surf i platges



La costa de Bizkaia compta amb quilòmetres de platges i penya-segats com Azkorri, Sopelana, Bakio, Laga o Laida, entre d'altres, on podrà relaxar-se o surfejar la famosa ona esquerra de Mundaka.

7. Espais naturals



L'interior de Bizkaia compta amb espais naturals protegits de gran bellesa paisatgística. Llocs on practicar senderisme, escalada o simplement passejar per fagedes centenàries a la vista de voltors, rapinyaires, cabirols o senglars.

8. Pobles medievals



El patrimoni històric del Territori de Bizkaia es materialitza en forma de laberints de carrers empedrats, palaus barrocs i esglésies gòtiques en les diferents localitats, algunes d'elles amb l'autèntic sabor mariner que les gents dedicades a la pesca han donat als seus pobles al llarg dels segles.

9. Vitoria-Gasteiz



Capital d'Euskadi, Vitoria-Gasteiz és una ciutat verda, repleta d'espais naturals; tot està a prop, inclòs l'anomenat Anell Verd, perímetre de la ciutat format per 6 grans parcs per recórrer a peu o amb bicicleta. Ha obtingut la certificació Biosphere Responsible Tourism com a destinació turística sostenible. Ofereix un dels nuclis històrics més emblemàtics d'Euskadi, on destaca la catedral de Santa Maria.

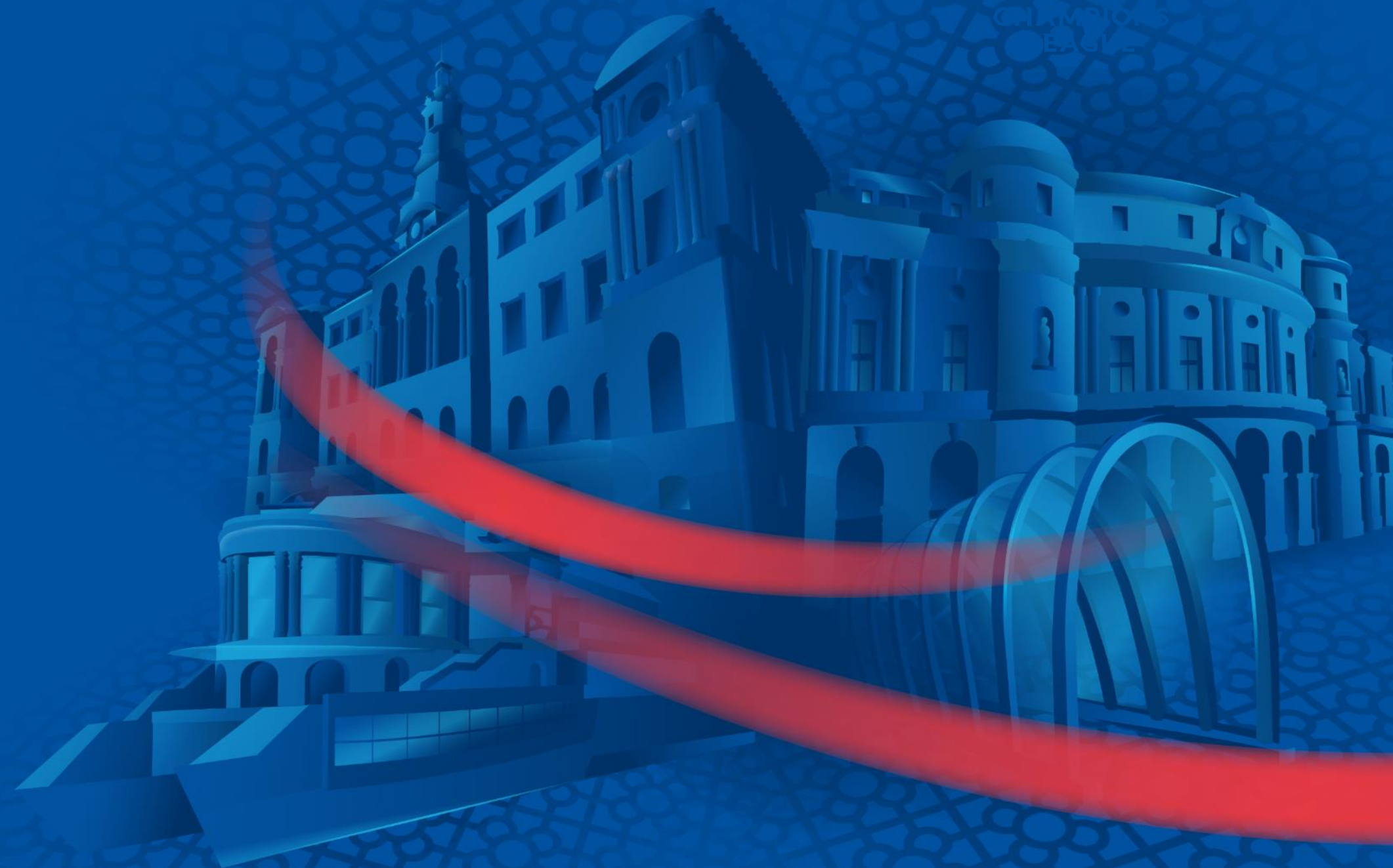
10. Donostia / San Sebastián



Una de les ciutats més atractives d'Europa està a només una hora de Bilbao. El Paseo de la Concha, des del qual es pot admirar l'illa de Santa Clara, demostra la seva bellesa. La seva elegància de la Belle Époque conviu amb el caràcter mariner del seu antic port (Port Vell). Des del mont Igeldo s'obté una espectacular panoràmica de tota la badia i les seves platges.

4.

Utilitza el transport
públic per moure't
per Bilbao i els seus
voltants





4.1

METRO BILBAO

Metro Bilbao és un laberint de túnels amb més de vint-i-cinc anys d'història que va ser inaugurat l'11 de novembre de 1995 pel Lehendakari José Antonio Ardanza.

Dissenyades per Norman Foster, les marquesines o «Fosteritos» s'han convertit en un símbol de senzillesa i comoditat per a l'usuari, evitant sempre la sensació de tancament.



Metro



metro bilbao

- **San Mamés** està situat a la parada de la Zona 1: Santimami/San Mamés, oferint la possibilitat de sortir per qualsevol de les dues sortides disponibles.
- **Tant el centre de la ciutat com les zones turístiques** estan dins de la mateixa Zona 1, fins a Zazpikaleak/Casco Viejo. Si t'agrada caminar, des de l'estadi fins al centre de Bilbao hi ha uns 40 minuts a peu.



- La parada per al **punt de trobada d'aficionats del Barcelona** és San Mamés, mentre que per al **Punt de Trobada d'aficionats del Lyon**, és Indautxu.
- Per **sortir de la ciutat**, explorar les marors costaneres i gaudir del mar i els seus pobles, Algorta i Plentzia, un dels pobles més bells de la costa, són bones opcions.



BILBAO 24
FINAL

Targeta de transport BARIK

Permet utilitzar una àmplia gamma de transports públics de Bizkaia: Metro Bilbao, Bilbobus, Tramvia, Ferrocarrils Bascos, Pont Transbordador de Bizkaia, Funicular d'Arxanda, Funicular d' La Reineta...

Aquesta targeta prepagament costa **3 euros** i s'ha de recarregar per al seu ús, per imports a partir de 5 euros, a les màquines expenedores de Metro Bilbao, a les cabines de Bilbobus i Bizkaibus i a més de 450 establiments identificats amb el distintiu 'Barik'.

Nota: No hi ha transport gratuït tot i tenir entrada per a la Final de la UEFA Women's Champions League 2024.





4.2

ALTRES MITJANS DE TRANSPORT PÚBLIC

El transport públic és excel·lent i la mobilitat interna està garantida gràcies a les diferents línies de metro, tramvia, tren i autobús per descobrir tots els racons d'aquesta bella ciutat.

CONSELL: Utilitzi els codis QR per obtenir més informació.



BILBAO 24
FINAL



Tramvia

El tramvia és un altre transport urbà de Bilbao i, sens dubte, una de les opcions més còmodes i barates per arribar als principals monuments turístics de la ciutat, gràcies a les 16 parades que recorren la ciutat.

El preu del bitllet senzill és d' 1,50 €. Amb la **targeta Barik**, vàlida per a tots els mitjans de transport de Bilbao, el preu del bitllet es redueix a 0,73 €.



Bilbobus

Bilbobus és un altre dels serveis municipals de transport urbà de la ciutat. Actualment compta amb 44 línies, 525 parades a tot Bilbao i una flota de 141 autobusos, el 76% dels quals són híbrids o elèctrics.

El preu del bitllet senzill és d' 1,35 €. Amb la **targeta Barik**, vàlida per a tots els mitjans de transport de Bilbao, el preu del bitllet es redueix a 0,33 €.





BILBAO 24
FINAL

4.3

TRANSPORT PÚBLIC AL VOLTANT DE BILBAO

L'oferta de transport públic és àmplia i permet recórrer el territori i visitar els afores de la capital de forma segura i còmoda, per emportar-se les millors experiències que ofereix Bizkaia.

CONSELL: Utilitzi els codis QR per obtenir més informació.



Tren

Hi ha dos operadors principals que ofereixen 7 línies diferents: Renfe Rodalies i Euskotren. L'estació principal de les línies de Renfe és Abando i tots els trens d'Euskotren es poden agafar a Zazpi kaleak/Casco Viejo.



Bizkaibus

Bizkaibus et porta a tots els racons de Bizkaia amb una flota de 340 autobusos que recorren diàriament el territori.

Bitllets

El preu dels bitllets depèn de les zones de viatge. La targeta Barik és vàlida per a totes les línies i operadors.



BBCard

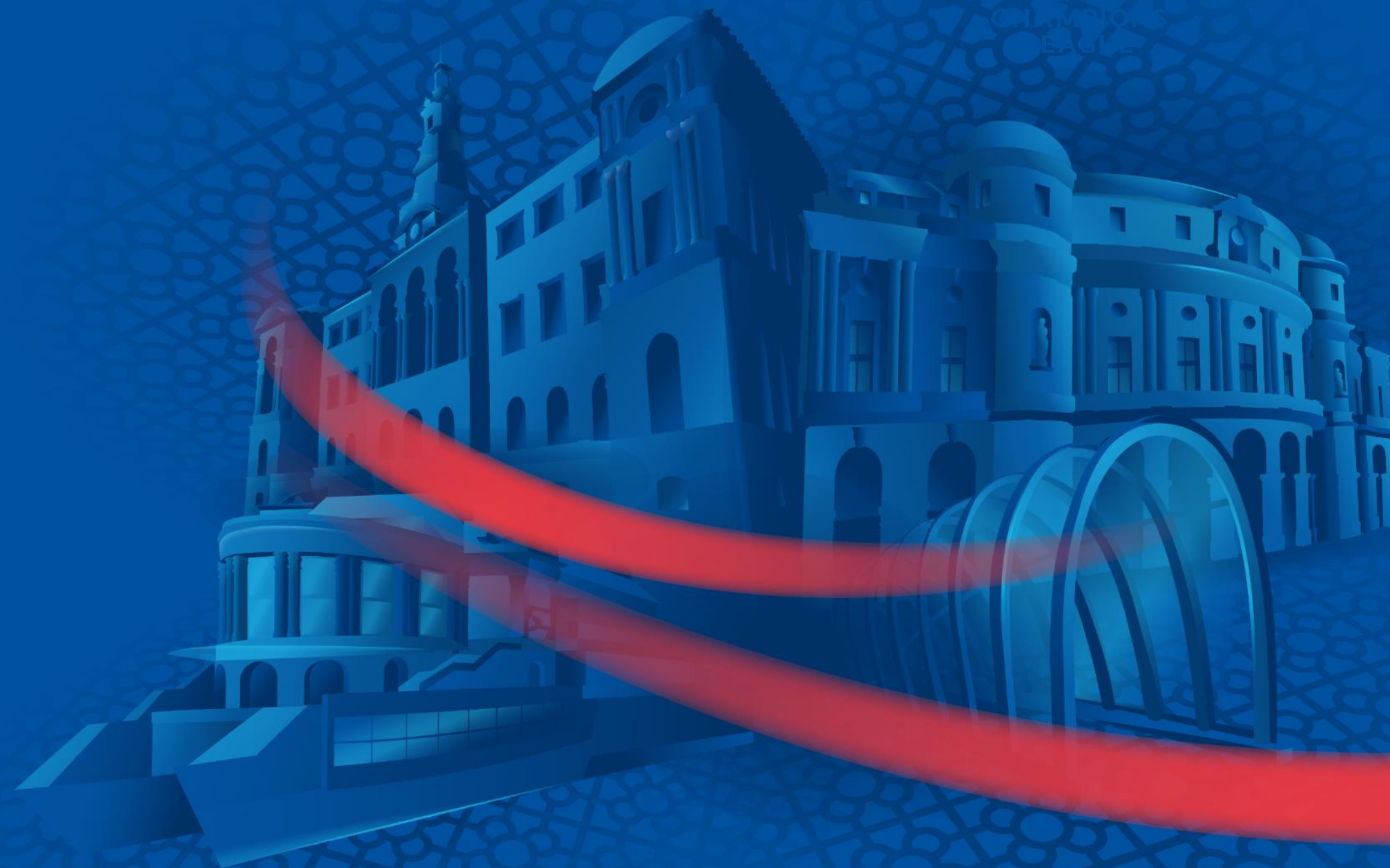
Bilbao Bizkaia Card, la millor opció per viatjar per Bilbao i la resta de Bizkaia. A més de l'ús gratuït i il·limitat de la major part del transport públic, els usuaris poden gaudir de visites turístiques, descomptes i molts altres avantatges.

La targeta 'BilbaoCard' es pot adquirir directament a les diferents oficines de [Bilbao Turisme](#) de la Ciutat o a través d'Internet a www.bilbaobizkaiacard.com.



5.

Punts de trobada
dels aficionats





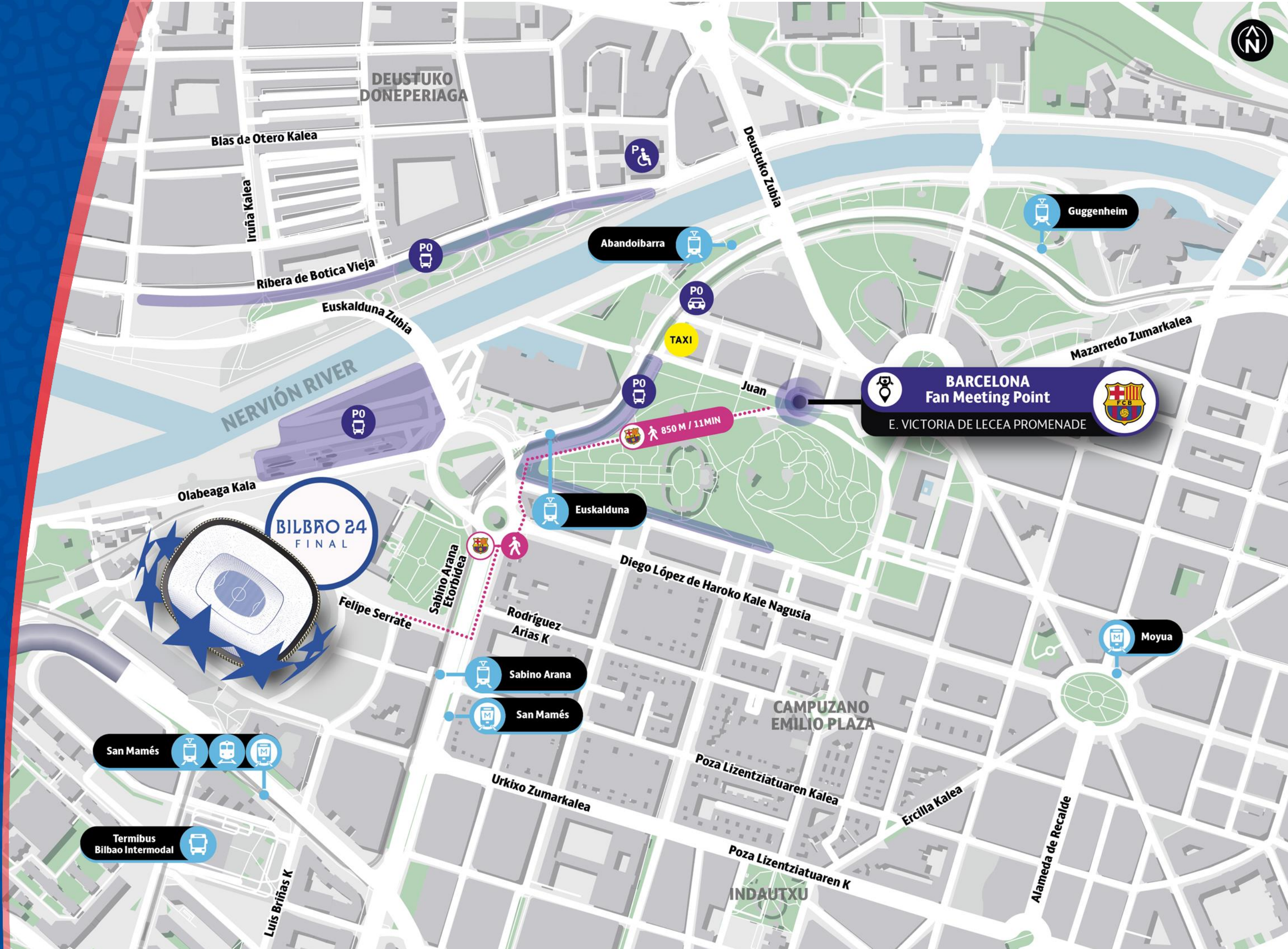
5.1

PUNT DE TROBADA DEL BARCELONA



Als voltants d'aquesta zona el o l'aficionada podrà trobar diferents serveis com bars i restaurants, parades de tramvia, taxi i altres mitjans de transport per facilitar la mobilitat per la ciutat, fonts per beure, lavabos públics, zones verdes per passejar i fins i tot un centre comercial.

San Mamés és la parada de metro més propera i si l'opció escollida per desplaçar-se és el tramvia, la parada més convenient és Euskalduna.





5.2

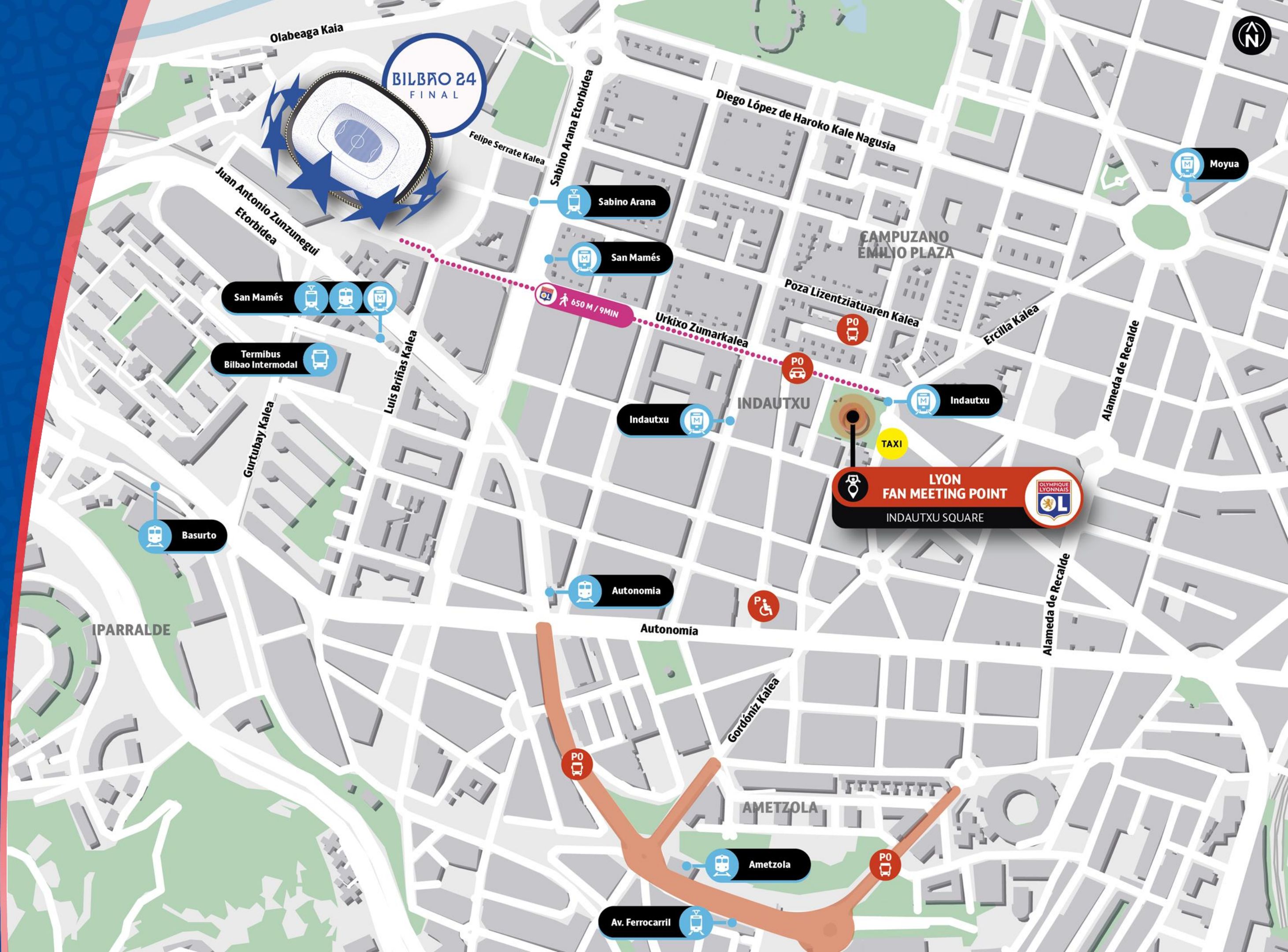
PUNT DE TROBADA DEL LYON



La Plaça Indautxu és una de les places més concorregudes de Bilbao, situada al barri del mateix nom, Indautxu, en ple centre de la ciutat.

Aquesta plaça és un punt neuràlgic que connecta diverses zones comercials, residencials i de lleure, la qual cosa la converteix en un important centre d'activitat i lloc de trobada per a bilbains i visitants.

És una zona amb una àmplia oferta de serveis. Disposa de lavabos públics, innumbrables bars i restaurants, fonts d'aigua potable, zona de jocs infantils, aparcaments, parada de taxis i metro. Es recomana arribar a aquest punt amb metro, ja que la parada (Indautxu) es troba a la mateixa plaça.





5.3

COM ARRIBAR A SAN MAMÉS

S'han habilitat nombroses places d'aparcament per a autobusos (P0) de tots dos Punts de Trobada, perquè els visitants puguin accedir a la zona de San Mamés i gaudir dels serveis dels punts de trobada dels aficionats.

Totes les rutes estaran senyalitzades perquè els i les aficionades disposin d'itineraris segurs per als vianants.

A més, aquests senyals guiaran l'aficionat tant en el camí d'anada a l'estadi com en el de tornada a aquests punts i als aparcaments d'autobusos.



6.

San Mamés - On el
futbol troba la seva
llar





6.1

SAN MAMÉS

San Mamés, el colós de Bilbao on batega el cor del futbol basc, on s'escriuen les pàgines més importants de la història del futbol; el temple sagrat on s'alcen els somnis a les espatlles de les heroïnes modernes.

San Mamés, on el futbol troba la seva llar, on l'emoció és eterna i els cors bateguen a l'uníson.



BILBAO 24
FINAL

Com arribar a l'estadi

El camí a l'estadi sempre és especial, sobretot a San Mamés.

Situada al cor de la ciutat, la peregrinació permet gaudir de l'ambient festiu i acollidor que es crea als voltants.

La **ubicació exacta** de l'estadi és la següent: P.º Rafael Moreno «Pitxitxi», s/n, Basurto-Zorroza, 48013 Bilbao, Biscaia.

No obstant això, atès que San Mamés és visible des de qualsevol punt de la ciutat, és recomanable anar caminant fins a l'estadi.

A més, els **Punts de Trobada d'Aficionats** estan molt a prop, a menys de 15 minuts a peu. Així que per què no gaudir del passeig i contagiar-te de l'ambient festiu dels voltants? Segur que forma part de la inoblidable experiència de San Mamés!

Si tria el transport públic com a opció per arribar a San Mamés, tingues en compte que l'**estació Intermodal** és la millor opció.

Pots trobar més informació a les següents pàgines.

Zona d'activació de sponsors

L'experiència serà encara més increïble gràcies a totes les activitats organitzades pels patrocinadors oficials de la Final de la UEFA Women's Champions League 2024.

Horari:

- Dissabte 25 de maig, 10:00 h: obertura de la botiga oficial de la UWCL.
- 12:00 - 05:30 pm obertura de les activacions de tots els socis.
- 45 minuts després del partit, aquesta zona tornarà a activar-se fins a les 22:00 hores.

- L'esplanada de San Mamés s'omplirà d'animació per a totes les edats fins a 30 minuts abans del pit inicial.
- Prop d'Itsasmuseum, Visa també crearà un camp flotant al riu Nervión.



Accés anticipat recomanat

Per gaudir de les activacions dels patrocinadors, es recomana encaridament arribar a l'estadi amb antelació.



6.2

ACCÉS A L'ESTADI

L'accés a San Mamés és molt senzill tant des de Bilbao com des dels voltants.

Bilbao és una ciutat de vianants, però compta amb un ampli servei de transport públic basat en autobús (Bilbobus), metro (Metro Bilbao-Euskotren) o tramvia (Euskotren).

Consulteu aquí la informació més rellevant sobre l'Estadi



Per tal de facilitar l'accés a San Mamés i garantir un desplaçament de qualitat als espectadors, a continuació, s'ofereix un plànol de les portes d'entrada a l'estadi.

- Zona d'activació dels patrocinadors: l'esplanada està situada davant les portes 21-26.



7.

Reglament de
l'estadi - Articles
prohibits





BILBAO 24
FINAL

7.1

NORMES DE L' ESTADI

Per llegir tota la informació sobre les normes de l'estadi per a la final, recomanem seguir el següent enllaç.

Regulació



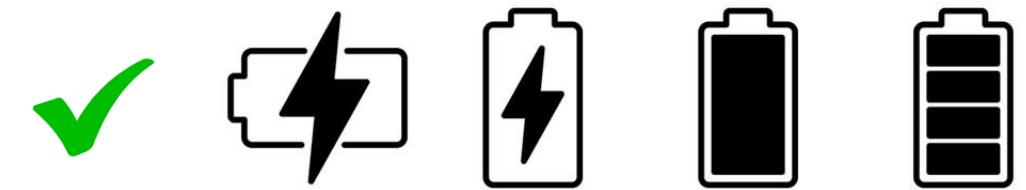
Articles prohibits

Hi ha articles i objectes que no podràs portar dins de l'estadi:

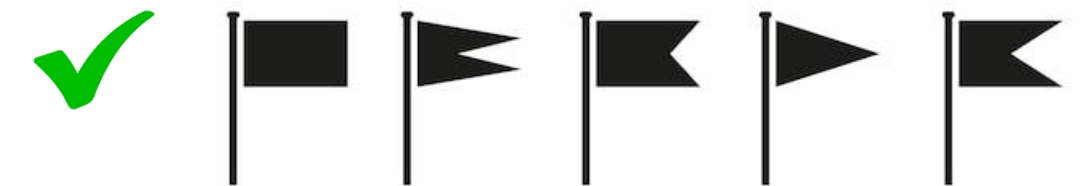
- Bags larger than A4
- No smoking
- Cane umbrellas of any kind
- Laser pointers
- Bottles*, jugs, cans, glass, etc.
- Pyrotechnics
- Face covering
- Alcoholic drinks and drugs*
- Racist, xenophobic, political & religious propaganda materials
- Flagpoles more than 1m in length & 1cm in diameter
- Flags larger than 2.0m x 1.5m (6.5' x 5.0')
- Drones
- Professional cameras or video cameras
- Weapons, explosives, knives, or anything that could be adapted for use as a weapon
- Promotional or commercial objects or materials
- Mechanical or electronic sound-emitting devices, such as megaphones
- Aerosol sprays

* Except on duly evidenced medical grounds

Articles permesos



Es permetrà l'entrada a l'estadi de carregadors de bateries (no més grans que un telèfon mòbil).



En el punt d'entrada es comprovarà la mida i la idoneïtat de les banderes (2 m x 1,5 m). Les banderes o pancartes de gran mida hauran de comptar amb l'autorització prèvia per escrit de l' estadi o se'ls denegarà l' entrada.



7.2

CONSIGNES

Tots els aficionats amb entrada per a l'Estadi podran utilitzar gratuïtament aquest servei.

Tot i que hi ha articles i objectes que no podràs portar dins de l'estadi, és important que sàpigues que existeixen **Consignes** o «**Dipòsits de bosses**» on podràs guardar aquells objectes personals amb els quals no podràs entrar a l'estadi, que et seran retornats quan abandonis l'estadi, **sense cap cost**.

Hi haurà **tres consignes a les immediacions de l'estadi**, com s'indica al mapa que figura a continuació marcades en verd.

1. Un al mur de la Misericòrdia al carrer Felip Serrate
2. Dos abans de baixar les escales a la plaça Torres Quevedo a banda i banda

A més, hi haurà un **Dipòsit de Bosses** addicional a l'esplanada exterior de la Intermodal.

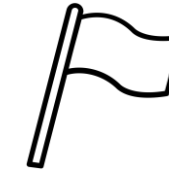


BILBAO 24
FINAL

Què es pot dipositar en la consigna?



Paraigües de qualsevol tipus



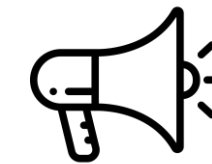
Pals de més d'1 m de longitud i 1 cm de diàmetre



Càmeres o videocàmeres professionals



Objectes o materials promocionals o comercials



Dispositius mecànics o electrònics emissors de so, com megàfons.



Motxilles i objectes personals



7.3

ALTRES RECOMANACIONS DE SEGURETAT



BILBAO 24
FINAL



Restriccions d'accés a l'estadi

Prohibit:

- Armes, objectes perillosos, qualsevol tipus de pirotècnia o similar.
- Alcohol, drogues o similars.
- Objectes o envasos (ampolles, tetra-bricks, etc.) fins a 500grs o 500cl.
- Banderes, pancartes o similars que incitin a la violència.
- Estar sota els efectes de l' alcohol o drogues.
- Comportament violent.
- No disposar d'una entrada vàlida.

Obligatori:

- Control i caixet a les portes.
- Videovigilància a prop, dins i a les portes de l'Estadi.

Condicions de permanència:

- No atemptar i/o alterar l'ordre públic.
- No cantar cançons amb missatges violents o racistes, ni incitar al terrorisme, la intolerància o qualsevol altra violació de la llei.
- No llançar objectes.
- No exhibir pancartes, banderes o símbols que donin suport a la violència, el racisme, el terrorisme o la intolerància.
- No consumir alcohol ni drogues.
- Ocupar el seient assignat i mostrar l'entrada si així ho requereix el Servei de Seguretat o la Policia.
- No portar armes, pirotècnia o similars.
- Complir les condicions de seguretat establertes i les que reglamentàriament es determinin.
- No irrompre al terreny de joc.



L'incompliment d'aquestes obligacions suposarà l'expulsió i la imposició de les mesures legals o administratives oportunes.

8.

Informació d'interès





BILBAO 24
FINAL

8.1

CONTACTE D'EMERGÈNCIA

- 112

Es recomana que davant de qualsevol situació d'emergència truqui immediatament al telèfon d'emergències 112, des d'on es gestionarà qualsevol tipus de situació.

Informació rellevant



Una fotocòpia del DNI no es considerarà document vàlid a efectes d'identificació. La legislació espanyola estableix l'obligació de portar el document oficial en tot moment. En cas de robatori, pèrdua o furt, acudeixi urgentment a la comissaria de policia més propera.



Tant Bilbao com Bizkaia i la resta d'Euskadi compten amb un **servei públic de salut anomenat Osakidetza**, que està disponible per atendre qualsevol necessitat mèdica. A més, l'hospital públic més proper al centre de la ciutat, Basurto, disposa d'un servei d'urgències que funciona les 24 hores del dia.

Aquesta xarxa assistencial garanteix a residents i visitants l'accés a serveis sanitaris de qualitat a qualsevol hora del dia, proporcionant tranquil·litat i atenció immediata en casos d'urgència. No obstant això, **sempre es recomana trucar al número d'emergències 112.**



A Bilbao hi ha farmàcies obertes les 24 hores del dia, conegudes com a «Farmàcies de guàrdia».

Com que aquestes farmàcies varien en funció de la data, et recomanem que visitis el següent enllaç per saber quina està oberta:

Farmàcia 24H





8.2

CONTACTES ÚTILS



BILBAO 24
FINAL

Contacte	Telèfon
Emergències – SOS Deiak	112
Ertzaintza	112
Polícia Municipal	112
Bombers	112
Violència de gènere	112

Comissaria	Direcció
Comissaria Zabalburu	C/ Pedro Martínez Artola kalea, 2, Recalde, 48012 Bilbao, Bizkaia
Comissaria Indautxu	C/ María Díaz Dero, 8, Abando, 48013 Bilbao, Bizkaia
Comissaria Deusto	C/ Ibarrekolanda, 9, Deusto, 48015 Bilbao, Bizkaia

Altres contactes d'interès

	Direcció	Horari
Oficina Turisme 1	Plaza Circular 1, 48001 Bilbao, Bizkaia	Cada dia 9:00-19:30
Oficina Turisme 2	Alameda Mazarredo, 66 (Guggenheim) 48009 Bilbao	Dilluns-Dissabte: 10:00 - 19:00 Domingo: 10:00-15:00
Consolat França	Albia II - 10ème étage - C/ Sant Vicenç, 8 - 48001 Bilbao	Dilluns-Divendres: 9:00- 17:00



BILBAO 24
FINAL

8.3

RECOMANACIONS D'ÚLTIMA HORA



Documents necessaris

Com que a Espanya és obligatori portar sempre a sobre un document que acrediti la seva identitat, la policia recomana viatjar amb almenys dos dels següents documents:

- DNI o Passaport
- Targeta sanitària
- Permís de conduir i assegurança (si es condueix)



Vasos reutilitzables

No obliidi portar els seus vasos usats a qualsevol punt de venda d'aliments perquè li retornin la fiança.



Ambaixada o Consolat

Tingui localitzada la direcció del consolat o ambaixada del seu país.



Accés anticipat recomanat

Es recomana encaridament arribar a l'estadi almenys 1 hora abans del començament del partit.



Fumar

Prohibit en locals i transports públics.



Consum d'alcohol

Només permès a l'interior o prop de locals, taules i terrasses autoritzades.

- Prohibit al carrer.

9.

Informació sobre
accessibilitat 





9.1

VIATGES ACCESSIBLES



BILBAO 24
FINAL

Aeroport de Bilbao

La terminal és totalment accessible per a persones discapacitades, ja que l'edifici de la terminal compta amb grans portes d'entrada automàtiques, ascensors espaiosos i lavabos accessibles.

Més informació sobre l'ajuda i assistència disponible a l'Aeroport de Bilbao per a passatgers discapacitats [aquí](#).

Metro i Tramvia

Els [metros](#) i [tramvies](#) de Bilbao són accessibles per a tots els persones discapacitades.

Les parades de metro i tramvia més properes a l'Estadi de San Mamés són San Mamés i Sabino Arana, respectivament. Ambdues parades es troben entre 200 i 500 metres de l'estadi.

Autobús

La majoria dels autobusos de Bilbao són accessibles per a persones discapacitades.

La parada d'autobús més propera a l'estadi de San Mamés es troba a uns 50 metres del podi de l'estadi, al carrer Luis Briñas.

La principal terminal d'autobusos de la ciutat es troba a uns 400 metres a peu de l'estadi de San Mamés.

Taxi

A Bilbao hi ha taxis accessibles per a cadires de rodes. S'han de reservar amb antelació al viatge. Les següents empreses disposen de vehicles accessibles en cadira de rodes (WAV) en la seva flota.

[Radio Taxi Bilbao](#)

T: +34 944 44 88 88

[Tele Taxi Bilbao](#)

T: +34 944 10 21 21



BILBAO 24
FINAL

9.2

SERVEI ACCESSIBLE

San Mamés

- Entrades accessibles per les portes 8 i 26. Tots els seients accessibles estan situats a la planta baixa, la qual cosa facilita l'accés. Les entrades accessibles estan indicades pel senyal internacionalment reconegut de discapacitat col·locada sobre el punt d'entrada.
- A totes les zones del Nivell 0 hi ha zones per a espectadors.
- Tots els espais per a usuaris amb cadires de rodes compten amb seients adjacents per a acompanyants.
- Un equip de voluntaris està a la teva disposició per ajudar-te.
- Hi ha comentaris àudio descriptius disponibles en els idiomes dels dos equips a través de l'aplicació Raydio, que es pot descarregar a App Store i Google Play.
- Lavabos accessibles disponibles a l'estadi. Els lavabos accessibles ofereixen una disponibilitat tant per a dretans com per a esquerrans.
- Hi ha llocs de menjar i beguda a prop de totes les zones de visió accessibles. Cada lloc disposa d'un taulell de servei de baixa alçada.
- L'estadi disposa d'una sala sensorial. Per a més informació, consulteu final2024bilbao.com.





BILBAO 24
FINAL

GRÀCIES